



INFORMATOR DLA DOSTAWCÓW TOWARÓW i USŁUG WYKONUJĄCYCH USŁUGI DLA POLSKICH ZAKŁADÓW LOTNICZYCH SP. Z O. O.

Informator, który macie Państwo przed sobą stworzyliśmy z myślą o wszystkich dostawcach towarów i usług wykonujących usługi dla Polskich Zakładów Lotniczych Sp. z o.o.

Polskie Zakłady Lotnicze Sp. z o.o. jako odpowiedzialny pracodawca, kierując się troską o zdrowie i bezpieczeństwo swoich pracowników oraz osób przebywających na terenie Zakładu zobowiązuje się do podejmowania działań mających na celu ochronę życia i zdrowia ludzi jak również dbania o środowisko naturalne.

PZL MIELEC
A LOCKHEED MARTIN COMPANY

Spis treści

1. Ważne numery telefonów.....	5
2. Weryfikacja i dopuszczenie do realizacji prac.....	5
3. Wymagania ogólne BHP w stosunku do podwykonawców Polskich Zakładów Lotniczych Sp. z o.o. 7	7
4. Szkolenia.....	8
5. Zasady kardynalne.....	8
6. Kontrole i kary umowne	10
7. Zasady poruszania się.....	13
7.1. Poruszanie się po terenie zakładu.....	13
8. Praca na liniach produkcyjnych PZL Mielec.....	14
9. Czyny zabronione	14
9.1. Zakaz używania otwartego ognia i palenia tytoniu	14
9.2. Zakaz wnoszenia i spożywania alkoholu i środków odurzających	14
9.3. Zakaz fotografowania i filmowania	15
9.4. Zakaz przewożenia osób i urządzeń na nieprzystosowanych do transportu pojazdach.....	15
9.5. Zakaz blokowania dostępu do budynków, dróg i infrastruktury przeciwpożarowej	15
10. Ochrona przeciwpożarowa.....	16
11. Wymagania ESH przy wykonywaniu różnych czynności	18
12. Bezpieczeństwo wykonywania prac.....	20
12.1. Kontrola i przeglądy warunków pracy.....	20
12.2. Sprzęt ochrony indywidualnej.....	20
12.3. Przestrzenie zamknięte	21
12.4. Praca na wysokości	22
12.4.1. Drabiny.....	24
12.4.2. Rusztowania	26
12.4.3. Prace na dachu.....	27
12.5. Bezpieczeństwo elektryczne	27
12.5.1. Sprawdzanie funkcjonowania wyłączników różnicowoprądowych	28
12.6. Blokada bezpieczeństwa LOCKOUT/ TAKOUT	29
12.7. Bezpieczeństwo w transporcie wewnętrznym.....	30
12.7.1. Podnośniki montażowe	30
12.7.2. Wózek widłowy	33
12.7.3. Dźwigi i sprzęt dźwigowy	35
12.8. Zabezpieczenie podwieszanych ładunków.....	36

12.8.1. Zawiesia.....	36
12.8.2. Wyciągarki łańcuchowe i przyciągarki.....	37
12.8.3. Pozwolenie na prace stwarzające zagrożenie pożarowe	37
12.9. Butle ze sprężonym gazem.....	40
12.10. Spawanie	41
12.11. Ograniczenie wstępu na tereny niebezpieczne- metody.....	43
12.12. Otwory w ścianach i podłogach/ grodzenie	44
12.13. Rowy i wykopy.....	44
12.14. Przewody wentylacyjne i kanalizacyjne	45
12.15. Ład i porządek	45
13. Postępowanie z chemikaliami i ich przechowywanie/ przekazywanie informacji o zagrożeniach 43	46
13.1. Materiały zawierające azbest.....	47
14. Informacje o zdarzeniach niebezpiecznych.....	48
14.1. Rejestr i powiadomienie o wypadkach	48
14.2. Badanie przyczyn wypadków/ incydentów.....	49
15. Ochrona środowiska.....	50
15.1. Gospodarka odpadami	50
15.2. Gospodarka wodno- ściekowa	52
15.3. Ochrona powierzchni ziemi.....	53
16. Dodatkowe standardy	54
16.1. Wejście na teren zakładu	54
16.2. Strefa FOD	54
Mapa zakładu	56

Informator dla dostawców towarów i usług wykonujących usługi dla Polskich Zakładów Lotniczych Sp. z o. o. jest przeznaczony dla pracowników Wykonawców i ich Podwykonawców (zwanym dalej kontraktorem) przebywających i wykonujących prace na terenie Polskich Zakładów Lotniczych Sp. z o.o., zlokalizowanych w Mielcu przy ulicy Wojska Polskiego 3.

Każdy, kto przebywa na terenie Polskich Zakładów Lotniczych Sp. z o.o. zobowiązany jest do bezwzględnego przestrzegania obowiązujących przepisów prawnych oraz wewnętrznych wymagań firmy. Nieprzestrzeganie ww. wymagań grozi sankcjami, w tym karami finansowymi i/lub terminowym/bezterminowym odebraniem uprawnień do przebywania na terenie Spółki.

1. Ważne numery telefonów



		NUMER TELEFONU/ E-MAIL
BIURO ESH	Zespół BHP	17 743 1651/ 605 603 802 iwona.strelcow-sitek@lmco.com
	Zespół OŚ	17 743 1643/ 605 603 816 marek.hyjek@lmco.com
OCHRONA ZAKŁADU		17 788 6016
WYDZIAŁ PRZYRZĄDOWY I UTRZYMANIA INFRASTRUKTURY		17 743 1699/ 603 990 888 dariusz.ozimek@lmco.com
LOTNISKOWA STRAŻ POŻARNA		725 257 575 andrzej.gawrys@lmco.com
RECEPCJA		17 743 1900 pzl.lm@lmco.com

2. Weryfikacja i dopuszczenie do realizacji prac

2.1. Do realizacji prac na terenie Spółki Polskie Zakłady Lotnicze Sp. z o.o., nazwane dalej „PZL Mielec” może zostać dopuszczony podmiot (firma, osoba fizyczna), zwany dalej „kontraktorem”, który:

- a. Posiada wszelkie wymagane decyzje administracyjne, uprawnienia branżowe oraz uprawnienia i wiedzę z zakresu BHP i ochrony środowiska, wymagane do realizacji danego przedsięwzięcia,
- b. Przeszedł z pozytywnym wynikiem proces weryfikacji, w zależności od kwalifikacji poziomu kontraktora realizowany przez Dział Zakupów PZL Mielec,
- c. Zapoznał wszystkich pracowników oraz pracowników podwykonawców wykonujących prace na terenie PZL Mielec z zasadami opisanymi w niniejszym przewodniku oraz zapewnił organizację pracy, sprzęt i wyposażenie do realizacji przedsięwzięcia z zachowaniem tych zasad oraz ogólnych przepisów bhp i prawa branżowego obowiązującego na terenie Polski.

2.2. Weryfikacja

Podczas weryfikacji biuro ESH może zażądać wglądu do dokumentacji kontraktora. Kontakt następuje przez Dział Zakupów PZL Mielec, który przekazuje niezbędne dokumenty informacje do biura ESH, np.:

- a. wszelkie wymagane decyzje administracyjne, uprawnienia branżowe, wymagane do realizacji danego przedsięwzięcia,
- b. instrukcje w zakresie bhp i ochrony środowiska, w zakresie adekwatnym do realizowanego przedsięwzięcia,
- c. dokumenty poświadczające dokonanie oceny ryzyka zawodowego, odpowiednie przeszkolenie pracowników w dziedzinie bhp,
- d. w przypadku kontraktorów poziomu III oraz kontraktorów poziomu II mających wykonywać długoterminowe zadania trwające dłużej niż 14 dni, zobowiązani są do dostarczenia wypełnionego „Formularza Kwalifikacyjnego Wykonawcy w zakresie ESH”.

Definicje poziomów kontraktorów:

- o Poziom I. Kontraktor wykonujący roboty lub usługi, które nie spełniają definicji usług wykonawcy poziomu II lub III. Przykładem wykonawców poziomu I są pracownicy dokonujący napraw sprzętu biurowego, pracownicy biurowi i audytorzy zewnętrzni, dostawcy materiałów produkcyjnych oraz biurowych.
- o Poziom II. Kontraktor wykonujący roboty lub usługi na wydziałach produkcyjnych, magazynach, placach manewrowych, urządzeniach technicznych lub w innych miejscach potencjalnie niebezpiecznych (np. konsultanci technolodzy, inżynierowie, serwisanci) lub personel dostawcy zajmujący się przemieszczaniem urządzeń, materiałów. Wykonawcy Poziomu II nie wykonują prac “branżowych” (np. elektrycznych, hydraulicznych, mechanicznych).
- o Poziom III. Kontraktor wykonujący prace szczególnie niebezpieczne oraz prace objęte programem zasad kardynalnych PZL Mielec. Generalni wykonawcy, podwykonawcy, osoby fizyczne, monterzy dużych konstrukcji, rusztowań oraz firmy budowlane, remontowe, kontrahenci wykonujący pracę o wysokim ryzyku, wykonujący obróbkę mechaniczną, monterzy dużych urządzeń z napędem, czynności związane z niebezpiecznymi substancjami chemicznymi lub źródłami energii oraz wykonujący pracę na wysokości, w przestrzeniach zamkniętych, wykopach, kanałach jak również firmy używające narzędzi, maszyn z napędem spalinowym w pomieszczeniach, przestrzeniach zamkniętych.

Koordinator/ Koordynator ds. współpracy z kontraktorem – PZL Mielec odpowiadający za koordynowanie działań kontraktora oraz jego pracowników i podwykonawców na miejscu. Koordynator powinien zostać wskazany przez kierownika wydziału/ działu, u którego realizowana będzie usługa.

Uwaga: Wykonawcy, którzy wykonywać będą zadania awaryjne, zdania związane z ratowaniem zdrowia, mienia decyzją PZL Mielec mogą warunkowo zostać zwolnieni z obowiązku wypełniania formularza.

Kontraktor przed przystąpieniem do prac, zobowiązany jest dostarczyć do koordynatora projektu PZL Mielec również wszystkie inne dokumenty określone w umowie oraz inne niezbędne do określenia akceptowalnych warunków pracy kontraktora: min: Plan BIOZ, dokumentacja

poświadczająca przeglądy stanu technicznego wyposażenia, urządzeń, środków ochrony indywidualnej; instrukcje stanowiskowe bhp; karty charakterystyk stosowanych substancji niebezpiecznych, rejestr potwierdzający zapoznanie pracowników z niniejszym poradnikiem.

Przedmiotem weryfikacji koordynatora projektu PZL Mielec jest również stan techniczny wyposażenia urządzeń, infrastruktury, rusztowań oraz organizacja terenu prac.

Wyłącznie po pozytywnej weryfikacji kontraktor otrzyma zgodę na przystąpienie do realizacji zleconego zadania.

Przy podejmowaniu decyzji o zawarciu kolejnej umowy z daną firmą, PZL Mielec uwzględnia przestrzeganie przez nią zasad BHP w oparciu o wyniki kontroli BHP.

3. Wymagania ogólne BHP w stosunku do podwykonawców Polskich Zakładów Lotniczych Sp. z o.o.

Firma podpisując umowę zobligowała się do stosowania zasad znajdujących się w poniższym informatorze.

Wszyscy pracownicy kontrahenta powinni posiadać:

- aktualne badania lekarskie zezwalające na wykonywanie pracy
- aktualne szkolenia z zakresu BHP oraz
- dodatkowe uprawnienia kwalifikacyjne niezbędne do wykonywania danego rodzaju prac

Wykonawca zobowiązany jest realizować pracę za pomocą osób w pełni zdolnych do wykonania powierzonych zadań oraz posiadających niezbędne kwalifikacje i uprawnienia. Zdolność do wykonania pracy oraz kwalifikacje dokumentowane są indywidualnie dla każdego pracownika, z uwzględnieniem zajmowanego stanowiska i powierzonych prac. Dokumenty powinny być zapewnione do wglądu na żądanie, a ich daty obowiązywania obejmować czas trwania kontraktu / podlegać aktualizacji zgodnie z odnowieniem uprawnień i być przedstawione do natychmiastowej weryfikacji.

Firmy zewnętrzne (wykonawcy i podwykonawcy) prowadzące prace na terenie zakładu PZL Mielec zobowiązane są do zapewnienia bezpiecznych i higienicznych warunków pracy oraz do zapewnienia nadzoru nad swoimi pracownikami podczas wykonywania prac, jak i nad pracownikami firm podwykonawczych, które zatrudniają.

Prace o szczególnym zagrożeniu muszą być wykonywane – w myśl obowiązujących przepisów, – przez co najmniej 2 osoby i pod bezpośrednim nadzorem wyznaczonych w tym celu przez Podwykonawcę osób.

Wszyscy Podwykonawcy pracujący na terenie w PZL Mielec zobowiązani są do stosowania sprzętu ochrony indywidualnej. Sprzęt ochrony indywidualnej stosowany przez pracowników Podwykonawcy musi być zgodny z zasadniczymi wymaganiami dla środków ochrony indywidualnej. Wszelki sprzęt pomocniczy – rusztowania, drabiny, narzędzia oraz inne używane materiały muszą posiadać również wymagane atesty lub deklarację zgodności.

W razie stwierdzenia wypadku przy pracy swojego pracownika oraz wystąpienia zagrożenia pożarowego/pożaru Podwykonawca jest zobowiązany powiadomić o nim natychmiast służby BHP oraz kierownika obszaru, na terenie, którego wydarzył się wypadek.

4. Szkolenia

Każdy dostawca/ kontraktor powinien przed przystąpieniem do wykonywania prac zapoznać swoich pracowników z zasadami jakie obowiązują dostawców na terenie PZL Mielec które znajdują się na stronie internetowej pod adresem: <http://www.pzlmielec.pl/dokumenty-dla-dostawcow/> oraz w niniejszym informatorze.



Następnie Koordynator prac ze strony PZL Mielec ma obowiązek uzyskać od wykonawcy pisemne potwierdzenie zapoznania się z w/w dokumentami.

Koordynator prac ze strony PZL Mielec powinien poinstruować każdego z dostawców m.in. w jaki sposób rozpoznawać i unikać

warunków niebezpiecznych, a także w zakresie przepisów mających zastosowanie w danym środowisku pracy, co pozwoli kontrolować i/ lub wyeliminować wszelkie zagrożenia lub narażenia na choroby/ uszkodzenia ciała.

Dostawcy powinni prowadzić rejestr szkoleń swoich pracowników. Na żądanie, Koordynator ze strony PZL Mielec lub przedstawiciel biura ESH mogą żądać pisemnego oświadczenia od kontraktora/lub pracowników kontraktora potwierdzającego posiadanie przez pracowników kontraktora certyfikatów ze szkoleń oraz ich poinformowaniu o ryzyku zawodowym na stanowisku pracy. Koordynator ds. współpracy z kontraktorem oraz przedstawiciel Biura ESH może żądać celem weryfikacji wymienionych wyżej oświadczeń wglądu do wybranych dokumentów (m.in. certyfikatów) potwierdzających prawdziwość ww. oświadczeń.

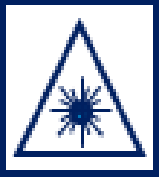
Za bezpieczeństwo pracowników Podwykonawcy lub ich podwykonawców na terenie PZL Mielec odpowiada zgodnie z przepisami ich pracodawca.

5. Zasady kardynalne

Kardynalne zasady bhp w PZL Mielec dotyczą poważnych zagrożeń dla życia i zdrowia ludzi bądź środowiska naturalnego. Do tych zasad należą wskazówki i sposoby postępowania dotyczące: pracy w przestrzeniach zamkniętych, ochrony przed upadkiem z wysokości, bezpieczeństwa elektrycznego, kontroli niebezpiecznych źródeł energii, bezpieczeństwo maszyn i urządzeń, bezpieczeństwo w transporcie wewnętrznym oraz zawieszane ładunki.

Zasady kardynalne, korespondujące w dużej mierze z polskimi przepisami dotyczącymi prac szczególnie niebezpiecznych, mają za zadanie zapewnienie szczególnego nadzoru nad tymi pracami, podczas których mogą zdarzyć się wypadki ciężkich obrażeń ciała bądź wypadki śmiertelne. Złamanie zasady kardynalnej przez pracownika grozi poważnymi konsekwencjami.

	<p>PRZESTRZENIE ZAMKNIĘTE</p> <p>Przed przystąpieniem do pracy w przestrzeni zamkniętej pracownicy powinni uzyskać zezwolenie wydane przez koordynatora ds. współpracy z kontraktorem. Każdą przestrzeń oraz jej otoczenie należy zbadać na okoliczność wystąpienia zanieczyszczeń w atmosferze specjalistycznymi urządzeniami pomiarowymi. Pracownicy mają obowiązek stosować wymagane środki ochrony indywidualnej. Wykonawcy powinni korzystać ze specjalnych urządzeń kontrolnych oraz zabezpieczających przed oraz w trakcie pracy w przestrzeni zamkniętej.</p>
	<p>PRACA NA WYSOKOŚCI</p> <p>Praca na wysokości to praca wykonywana powyżej 1m. Podczas wykonywania prac na wysokości wymagane jest używanie sprzętu ochrony przed upadkiem z wysokości. Środki chroniące pracowników przed upadkiem z wysokości powinny być stosowane w miejscach, gdzie dane zagrożenia mogą wystąpić. Praca na wysokości może być wykonywana z: podestów roboczych, schodów jezdnych, zwyżek, itp. Sprzęt ochronny przed upadkiem z wysokości to np.: uprząże, liny, szelki itp. Sprzęt do pracy na wysokości może być wymagany przy: montażu, instalacji, konserwacji wyposażenia, sprzętu, w trakcie poruszania się po dachach, krawędziach podestów.</p>
	<p>BEZPIECZEŃSTWO ELEKTRYCZNE - WYŁĄCZNIKI RÓZNICOWOPRĄDOWE (GFCI)</p> <p>Stosowanie wyłączników różnicowoprądowych (GFCI) jest wymagane podczas pracy z elektrycznymi narzędziami ręcznymi i przenośnymi używanymi przy produkcji, montażu, remontach i naprawach, gdy wykonywane są prace budowlane lub gdy istnieje możliwość wystąpienia wilgoci, zamoczenia lub możliwość uszkodzenia przewodów/wtyczek bądź gniazd wtykowych. Wyłączniki różnicowoprądowe chronią przed porażeniem elektrycznym wywołanym przez wadliwe okablowanie lub sprzęt.</p>
	<p>KONTROLA ŹRÓDEŁ NIEBEZPIECZNEJ ENERGII (Lockout/Tagout)</p> <p>Przed przystąpieniem do prac remontowych na maszynach i urządzeniach, należy zidentyfikować wszelkie niebezpieczne źródła energii, sprowadzić je do „stanu energii zerowej” i zabezpieczyć. Rodzaje źródeł energii: elektryczna, mechaniczna, hydrauliczna, pneumatyczna, chemiczna i pochodząca z procesów termicznych.</p>
	<p>BEZPIECZEŃSTWO MASZYN I URZĄDZEŃ</p> <p>Oslony maszyn zabezpieczają przed zetknięciem części ciała pracownika z jakąkolwiek ruchomą częścią maszyny w trakcie jej pracy. Pracownicy nie mogą wprowadzać zmian przy osłonach maszyn/urządzeń ani ich wyłączać podczas pracy w normalnych warunkach. Przykłady osłon: barierki, kurtyny świetlne, itp.</p>
	<p>BEZPIECZEŃSTWO w TRANSPORCIE WEWNĘTRZNYM - „BRAK ZBĘDNYCH PRZEDMIOTÓW w PRZEJŚCIACH”</p> <p>Ruch pieszych oraz przemysłowych środków transportu (Powered Industrial Vehicles – PIV) na terenie Spółki może spowodować sytuacje niebezpieczne dla pracowników oraz dostawców. Przedmioty/materiały/sprzęt pozostawione w przejściach i na ciągach komunikacyjnych utrudniają ruch pieszych oraz wózków (PIV), istotnie zwiększając prawdopodobieństwo wystąpienia wypadków. Przemysłowe środki transportu firm zewnętrznych powinny być sprawne technicznie, posiadać pomarańczowe światło migające, światła cofania, pasy bezpieczeństwa oraz oznakowanie identyfikacyjne. Kierujący powinni posiadać odpowiednie uprawnienia. Wózki powinny poruszać się tylko po wyznaczonych drogach z odpowiednią prędkością. Stosować się do wewnętrznych procedur i instrukcji.</p>
	<p>ZAWIESZONE ŁADUNKI</p> <p>Nie przemieszczaj zawieszonych ładunków nad ludźmi i nie przebywaj pod zawieszonym ładunkiem. Kluczowe podczas obsługi tych urządzeń są zasady bezpieczeństwa operatorów oraz osób znajdujących się w pobliżu wykonywanych prac transportowych.</p>

	<p>OCHRONA PRZED PROMIENIOWANIEM LASEROWYM</p> <p>Każdy wykorzystywany do pracy laser powinien mieć przypisaną klasę, która wiąże się z koniecznością stosowania odpowiednich środków ochronnych (zbiorowych i indywidualnych) przed promieniowaniem laserowym. Pracownicy wykonujący pracę z użyciem systemów laserowych klasy 3B i 4 muszą zostać odpowiednio przeszkoleni oraz przestrzegać procedur bezpieczeństwa podczas ustawiania wiązki.</p>
---	--

6. Kontrole i kary umowne

Każda firma podlega kontroli wykonywanej przez zespół ESH. Uwagi dotyczące wyników kontroli nanoszone są na arkusze kontroli firm, które dostarczane/ przesyłane są do tych firm oraz do koordynatora ze strony PZL Mielec. Arkusz kontroli również przekazywany jest osobom rozliczającym prace firm zewnętrznych w celu wystawienia opinii/ noty debetowej. Każdy pracownik PZL Mielec może przekazać do pracownika służby ESH PZL Mielec informacje o naruszeniach zasad bezpieczeństwa pracy podając nazwę firmy oraz imię i nazwisko pracownika, który dopuścił się naruszenia oraz rodzaj naruszenia. Na tej podstawie pracownik służby ESH PZL Mielec wystawia arkusz kontroli, stanowiący podstawę do wystawienia opinii o firmie.

W przypadku nieprzestrzegania przepisów i zasad BHP przez pracowników firm zewnętrznych, przedstawiciel służby ESH, koordynator prac oraz przedstawiciel działu utrzymania ruchu mają prawo wstrzymać wykonywanie prac do czasu usunięcia nieprawidłowości i na podstawie tego wykroczenia w zależności od rangi niezgodności wystawić pisemne ostrzeżenie lub obciążyć firmę kwotą **kary umownej**. Kwota ta pomniejsza zapłatę za usługę firmy, której pracownik lub podwykonawca dopuścił się przekroczenia. Wysokość kar za poszczególne rodzaje wykroczeń **reguluje Katalog Kar**. Katalog kar umownych wskazuje także rodzaje naruszeń, za które pracownik firmy może zostać odsunięty na co najmniej miesiąc od wykonywania prac.

W przypadku naruszania przez kontraktora lub jego podwykonawców lub ich pracowników przepisów, zasad BHP i przepisów ppoż. PZL Mielec będą uprawnione do:

a) zawieszenia wykonania całości lub części Umowy/ Zamówienia z pracownikiem Podwykonawcy, gdy naruszenia te są poważne lub powtarzalne do czasu ustalenia przez strony i wdrożenia przez

Podwykonawcę planu poprawy bezpieczeństwa i higieny pracy po jego stronie

b) żądania natychmiastowego wydalenia z terenu zakładu oraz trwałej podmiany pracownika dopuszczającego się poważnych lub powtarzalnych naruszeń BHP lub przepisów przeciwpożarowych na innego pracownika

d) zastosowania w stosunku do Podwykonawcy kar umownych oraz innych działań określonych w poniższym „Katalogu kar za naruszenia BHP i ppoż.”. PZL Mielec będą uprawnione do potrącania tych kar umownych z wynagrodzenia Podwykonawcy wynikającego z Umowy

e) żądania zapłaty przez Podwykonawcę odszkodowania pokrywającego szkody wynikające z naruszeń przepisów i zasad BHP i ppoż., w przypadku, gdy szkody przekraczają zapłacone kary umowne

f) zastosowania wobec kierowców Podwykonawcy dopuszczających się naruszeń przepisów lub zasad BHP lub Ruchu Drogowego kar z „Katalogu kar dla kierowców za naruszenia BHP i Ruchu Drogowego” opisanego poniżej

Podczas jednej kontroli można zweryfikować kilka niezgodności- kary sumują się.

I. Katalog kar dla kontraktora za naruszenia BHP i ppoż.

1. Podstawowe naruszenia

- A) Niestosowanie wymaganego sprzętu ochrony osobistej
- B) Nieprzestrzeganie przepisów BHP oraz zasad BHP ustanowionych w Polskich Zakładach Lotniczych Sp. z o. o. przy wykonywaniu prac
- C) Pozostawianie nieporządku na stanowisku pracy

Pierwsze naruszenie	Pisemne ostrzeżenie
Drugie naruszenie	Kara umowna 500 zł.
Trzecie naruszenie	Kara umowna 1000 zł.
Czwarte naruszenie	Zakaz wstępu pracownika, który notorycznie łamie przepisy

1. Poważne naruszenia

- A) Obsługa maszyn, urządzeń bez stosownych uprawnień
- B) Ryzykowne wykonywanie prac bez zachowania procedur (instrukcji) bezpieczeństwa
- C) Nieprzestrzeganie przepisów i zasad przeciwpożarowych w szczególności: zastawienie wyjść ewakuacyjnych, dostępu do sprzętu ppoż., wyłączników bezpieczeństwa
- D) Niestosowanie środków ochrony zbiorowej (demontaż osłon, barier, wyłączników bezpieczeństwa oraz praca urządzenia bez ich powtórnego zamontowania)
- E) Spowodowanie zagrożenia pożarowego/pożaru, nieprzestrzeganie przepisów przeciwpożarowych

Pierwsze naruszenie	Kara umowna 500 zł.
Drugie naruszenie	Kara umowna 1000 zł.
Trzecie naruszenie	Zakaz wstępu pracownika, który notorycznie łamie przepisy

3. Bardzo poważne naruszenia

- A) Niestosowanie sprzętu ochrony osobistej podczas wykonywania prac szczególnie niebezpiecznych
- B) Praca bez zabezpieczenia przed przypadkowym uruchomieniem maszyn i urządzeń
- C) Obsługa maszyn, urządzeń, pojazdów z niesprawnymi elementami bezpieczeństwa
- D) Praca na wysokości bez wymaganych zabezpieczeń

E) Przebywanie w stanie pod wpływem alkoholu lub innych środków odurzających na terenie Zakładu

Pierwsze naruszenie	Kara umowna 1000 zł.
Drugie naruszenie	Zakaz wstępu pracownika, który notorycznie łamie przepisy

II. Katalog kar dla kierowców za naruszenia BHP i Ruchu Drogowego

1. Podstawowe naruszenia

- A) Nieprzestrzeganie przepisów BHP oraz zasad BHP Polskich Zakładów Lotniczych Sp. z o.o. przy wykonywaniu prac
- B) Nieprzestrzeganie przepisów ruchu drogowego (np. jazda bez pasów, brak włączonych świateł)
- C) Postój w niedozwolonym miejscu (z wyjątkiem rozładunku/ załadunku)
- D) Kierowanie pojazdem w stanie pod wpływem alkoholu

Pierwsze naruszenie	Pisemne ostrzeżenie
Drugie naruszenie	Zakaz wjazdu na 1 miesiąc
Trzecie naruszenie	Zakaz wjazdu na 3 miesiące
Czwarte naruszenie	Zakaz wstępu pracownika, który notorycznie łamie przepisy

7. Zasady poruszania się

7.1. Poruszanie się po terenie zakładu



Pojazdy i piesi

Transport osób na terenie PZL Mielec odbywać się zgodnie z obowiązującymi przepisami ruchu drogowego, środkami transportu do tego przystosowanymi oraz posiadającymi wszelkie niezbędne elementy bezpieczeństwa (światła, kierunkowskazy, lusterka itp.). Wszelkie inne pojazdy wykorzystywane do świadczenia usług na rzecz PZL Mielec muszą spełniać powyższe wymagania oraz inne zawarte w odpowiednich przepisach. Wszystkie pojazdy wjeżdżające na teren zakładu,

muszą mieć aktualny przegląd i być sprawne technicznie. Pojazdy, z których stwierdzi się jakikolwiek wyciek, muszą być natychmiast usunięte z terenu zakładu.

Pracownicy kontraktora mogą parkować swoje pojazdy osobowe wyłącznie na wyznaczonych do tego celu miejscach. Spółka PZL Mielec nie ponosi odpowiedzialności za pojazdy lub rzeczy pozostawione w pojazdach na terenie nieruchomości firmy. Nie należy zastawiać pojazdami lub sprzętem wyjść, przejść, obszarów załadunku, hydrantów przeciwpożarowych i sprzętu ratunkowego.

Kierowcy muszą przestrzegać znaków i przepisów ruchu drogowego i zawsze mieć przy sobie aktualne prawo jazdy, uprawniające do kierowania typem pojazdu, którym się poruszają.

Dopuszczalna maksymalna prędkość poruszania się pojazdów wynosi 20km/h i może być ograniczona miejscowo do mniejszych prędkości. Maksymalna prędkość wózków jezdniowych wewnątrz hal wynosi 5km/h.

Kierujący pojazdem zobowiązany jest posiadać przy sobie wymagane dla kierującego/ pojazdu dokumenty, łącznie z pozwoleniem przybywania na terenie PZL Mielec i okazaniem ich na żądanie pracowników PZL Mielec ochrona i służby BHP.

Kierowcy muszą być świadomi, że na terenie Spółki PZL Mielec przez cały czas odbywa się ruch pieszy.

Piesi przechodząc przez jezdnię, korzystają

z pasów, jeśli one występują i zwracają uwagę na nadjeżdżające pojazdy. Idąc wzdłuż drogi należy przemieszczać się po chodniku, jeśli go brak, należy iść lewą stroną jezdni, stosując zasadę nie więcej niż dwie osoby poruszające się obok siebie.



8. Praca na liniach produkcyjnych PZL Mielec

Kontraktor nie ma dostępu ani prawa wykonywania żadnych czynności podczas obsługi linii produkcyjnej spółki lub sprzętu wykorzystywanego przy produkcji, o ile nie zostanie do tego oddelegowany przez Koordynatora ds. współpracy z kontraktorem.

Jeśli prace budowlane są wykonywane na terenie obszaru produkcyjnego, powinny być koordynowane we współpracy z kierownictwem danej komórki.

Przed rozpoczęciem pracy, pracownicy kontraktora wykonujący czynności produkcyjne i technologiczne, powinni przejść przeszkolenie w zakresie działania i obsługi maszyn, przy których pracują.

9. Czyny zabronione

9.1. Zakaz używania otwartego ognia i palenia tytoniu

Na terenie całego zakładu PZL Mielec obowiązuje zakaz używania otwartego ognia bez zezwolenia a także zakaz palenia papierosów oraz e-papierosów.



9.2. Zakaz wnoszenia i spożywania alkoholu i środków odurzających

Niedopuszczalnie jest wnoszenie i spożywanie alkoholu i środków odurzających lub wchodzenie i przebywanie pod ich wpływem.

Na polecenie pracownika PZL Mielec każda osoba, co do której istnieje podejrzenie, że jest w stanie wskazującym na spożycie alkoholu, zobowiązana jest poddać się kontroli na jego obecność w wydychanym powietrzu.



UWAGA! Osoba znajdująca się w stanie po spożyciu alkoholu albo nietrzeźwości, nie zostanie wpuszczona na teren PZL Mielec lub zostanie niezwłocznie wyprowadzona z terenu zakładu przez pracownika PZL Mielec Ochrona. Zostanie ona również objęta bezterminowym zakazem wejścia na teren PZL Mielec, zgodnie z zapisami ujętymi w taryfikatorze wykroczeń. Ponadto na pracodawcę pracownika będącego pod wpływem alkoholu zostanie nałożona kara finansowa, ustalona zgodnie z katalogiem kar.

9.3. Zakaz fotografowania i filmowania

Wykonywanie zdjęć, filmowanie obiektów przez pracowników firm zewnętrznych może odbywać się wyłącznie w zakresie zawartej umowy np. do celów służbowych jak dokumentowanie postępu prac. Wszelkie potrzeby robienia zdjęć/ filmowania wymagają zgody.



9.4. Zakaz przewożenia osób i urządzeń na nieprzystosowanych do transportu pojazdach

Zabrania się przewożenia osób pojazdami nieprzystosowanymi do przewozu ludzi jak na przykład platformie pojazdów dostawczych. Na naczepie pojazdu nie mogą znajdować się pasażerowie, jeżeli nie jest ona przystosowana do ich transportu. w kabinie pojazdu powinna znajdować się taka ilość osób, jaka została zapisana w dokumentacji pojazdu. Podczas jazdy pojazdem kierujący zobowiązany jest posiadać przy sobie przepustki i uprawnienia do kierowania pojazdem oraz okazywać je na żądanie pracownikom ochrony PZL Mielec oraz pracownikom służby BHP.



9.5. Zakaz blokowania dostępu do budynków, dróg i infrastruktury przeciwpożarowej

Niedopuszczalnie jest tarasowanie i zastawianie dostępu do infrastruktury przeciwpożarowej (m.in. gaśnic, hydrantów, Ręcznych Ostrzegaczy Pożaru, drzwi ewakuacyjnych).



10. Ochrona przeciwpożarowa

Podstawowe zasady:

- Nie wolno blokować wyjść ewakuacyjnych, o ile nie zostało to ustalone z Strażą Pożarną PZL Mielec
- Należy zapewnić stały dostęp do sprzętu gaśniczego, przeciwpożarowego oraz możliwość wjazdu pojazdom uprzywilejowanym
- Kontraktorzy mają obowiązek zapoznać swoich pracowników ze sposobami informowania o pożarze, usytuowaniu alarmów przeciwpożarowych oraz postępowaniu w przypadku alarmu
- Kontraktorzy muszą posiadać własny sprzęt gaśniczy odpowiedni do typów zagrożeń, jakie występują w ich miejscu pracy
- Gaśnice będące własnością kontraktora muszą raz w roku przechodzić kontrolę przeprowadzoną przez uprawnioną osobę, a raz w miesiącu oględziny dokonane i udokumentowane przez kontrahenta
- Ciecze palne należy:
 - utrzymywać na stanowisku pracy ilość nie większą niż dobowe zapotrzebowanie
 - przechowywać zapas przekraczający wielkość określoną powyżej w oddzielnym magazynie przystosowanym do takiego celu
 - przechowywać w sposób uniemożliwiający powstanie pożaru lub wybuchu w następstwie procesu składowania lub wskutek wzajemnego oddziaływania
 - przechowywać ciecze o temperaturze zapłonu poniżej 328,15 K (55 °C) wyłącznie w pojemnikach, urządzeniach i instalacjach przystosowanych do tego celu, wykonanych z materiałów co najmniej trudno zapalnych, odprowadzających ładunki elektryczności statycznej, wyposażonych w szczelne zamknięcia i zabezpieczonych przed stłuczeniem
 - nie przechowuje się w pomieszczeniach piwnicznych, na poddaszach i strychach, w obrębie klatek schodowych i korytarzy oraz w innych pomieszczeniach ogólnie dostępnych, jak również na tarasach, balkonach i loggiach
 - podczas przechowywania cieczy o temperaturze zapłonu poniżej 328,15 K (55 °C) w budynkach, w strefach pożarowych zaliczonych do kategorii zagrożenia ludzi jest dopuszczalne przechowywanie w jednej strefie pożarowej, zakwalifikowanej do kategorii



zagrożenia ludzi innej niż ZL IV oraz o przeznaczeniu innym niż handlowo-usługowe do 10 dm³ cieczy o temperaturze zapłonu poniżej 294,15 K (21 °C) oraz do 50 dm³ cieczy o temperaturze zapłonu 294,15÷328,15 K (21÷55 °C), a w mieszkaniach odpowiednio do 5 i do 20 dm³ cieczy

- przechowywać w bezpiecznych, przeznaczonych do tego celu pojemnikach
- sprawdzać pod kątem zapewnienia odpowiedniej wentylacji, aby uniknąć osiągnięcia stężeń przekraczających dolną granicę palności o 10%



W PRZYPADKU POWSTANIA POŻARU NALEŻY:

- ostrzec osoby znajdujące się w obrębie zagrożenia
- zlokalizować i uruchomić najbliższy ręczny ostrzegacz pożarowy lub zadzwonić pod numer alarmowy
- wyłączyć zasilanie budynku w energię elektryczną i odciąć dopływ gazu

równocześnie:

- zaalarmować straż pożarną
- powiadomić przełożonych o pożarze
- podjąć decyzję o ewakuacji ludzi

Bez odpowiednich uprawnień i przeszkolenia w zakresie obsługi podręcznego sprzętu gaśniczego nie należy podejmować samodzielnych prób gaszenia pożaru.

Podczas akcji gaśniczej obowiązuje zasada podporządkowania się poleceniom kierującego akcją ratowniczo-gaśniczą.

W przypadku alarmu kontraktor ma obowiązek ewakuacji pracowników z zagrożonego terenu wykorzystując drogi i wyjścia ewakuacyjne zgodnie z planem ewakuacji.



Punkt zborny- wyznaczone i oznakowane miejsce zbiórki wszystkich osób znajdujących się na terenie, na którym doszło do awarii lub innego zagrożenia.

Pracownicy zbierają się w punkcie zbornym podanym do wiadomości przez ogłaszającego alarm. Po zbiórce, osoba z nadzoru Wykonawcy sprawdza obecność swoich pracowników. w przypadku braku któregoś z nich natychmiast zgłasza ten fakt Kierującemu Działaniami Ratowniczymi.



W sytuacji powstania zagrożenia należy zachować spokój i nie wywoływać paniki.

Uwaga! Dzwoniąc na podany w ww. Instrukcji numer alarmowy, obowiązkowo należy podać swoje imię, nazwisko oraz numer telefonu kontaktowego. Rozłączyć można się dopiero po potwierdzeniu zgłoszenia przez Dyspozytora Punktu Alarmowego.

11. Wymagania ESH przy wykonywaniu różnych czynności

Prace z materiałami wybuchowymi – wykorzystanie jakichkolwiek materiałów wybuchowych, sprzętu do wysadzania, nakładek itp. wymaga analizy i zgody Koordynatora ds. współpracy z Kontraktorem, Biura ESH oraz Służb Awaryjnych. Analiza powinna uwzględnić charakterystykę terenu oraz oddziaływanie na tereny sąsiednie.

Strefa zagrożenia wybuchem EX to obszar charakteryzujący się objętością gazów, oparów czy mgieł, które mieszając się z powietrzem powodują, że atmosfera staje się potencjalnie wybuchowa.

Strefa EX obejmuje miejsca oznakowane tablicami informacyjnymi. Wchodząc w obszar strefy EX należy bezwzględnie stosować się do wymagań dotyczących m.in. odzieży i obuwia ochronnego, użytkowanego sprzętu, konieczności posiadania stosownych zezwoleń na wejście i wykonywanie prac.

Podłączenia do rurociągów – Koordynator ds. współpracy z kontraktorem przeanalizuje poszczególne procedury otwierania rurociągów w miejscu robót, w tym zachowanie procedur bezpieczeństwa, kontrolę niebezpiecznych źródeł energii (blokada bezpieczeństwa lockout/ tagout) oraz karty charakterystyki materiałów niebezpiecznych wykorzystanych w rurociągach (jeśli dotyczy) i skonsultuje z Biurem ESH.

Pomieszczenia wymagające zachowania szczególnej czystości „CLEANROOM” – dostęp do tego typu pomieszczeń mają tylko przeszkoleni pracownicy realizujący procesy produkcyjne. Wstęp do pomieszczeń wymagających zachowania szczególnej czystości jest zakazany dla kontraktorów.

Wszystkie prace remontowo-konserwacyjne realizowane w pomieszczeniach „CLEANROOM” powinny być realizowane tylko za zgodą i w obecności mistrza nadzorującego pracę w czystym pomieszczeniu a pracownicy kontraktora powinni zostać przeszkoleni z zasad dot. tego typu pomieszczeń.

Czynności konserwacyjne powinny się odbywać zgodnie z zaleceniami obsługi autonomicznej i prewencyjnej przez uprawniony personel zgodnie z procedurą LOTO. Planowane naprawy i remonty wykonywać zgodnie z dokumentacją techniczno-ruchową, podczas wykonywania prac w takich pomieszczeniach należy ograniczyć powstawanie pyłu i zanieczyszczeń. Należy stosować odpowiednią odzież, a w przypadku, gdy te wymagania wiążą się z zagrożeniem bezpieczeństwa, kontraktor powinien natychmiast skontaktować się ze swoim Koordynatorem. Przed wniesieniem do pomieszczeń czystych jakichkolwiek materiałów konstrukcyjnych, narzędzi, drabin itp. należy je wyczyścić najdokładniej jak to możliwe. Odpady powstające w pomieszczeniach „CLEANROOM” są opróżnione tylko i wyłącznie przez pracowników realizujących procesy produkcyjne do większych pojemników ustawionych na korytarzu głównym i stąd są odbierane przez pracowników kontraktora realizującego usługę odbioru odpadów. Kontraktorzy świadczący usługę odbioru odpadów pod żadnym pozorem nie mogą wchodzić do pomieszczeń wymagających zachowania szczególnej czystości.

Sprężone powietrze – zabrania się czyszczenia odzieży sprężonym powietrzem.

Salony komputerowe – w celu uniknięcia przypadkowego uruchomienia przycisków, włączników, wyłączników itp. nie należy umieszczać narzędzi lub materiałów na lub przy sprzętach znajdujących się w salach komputerowych. Sprzęt komputerowy znajdujący się w pobliżu miejsca, gdzie istnieje ryzyko unoszenia się lub spadania materiałów przewodzących (lutowanie, spawanie, piłowanie itp.), należy przed takim materiałem dokładnie zabezpieczyć.

Beton, konstrukcje betonowe i podporowe – wszystkie wystające zbrojenia, na które mogą upaść pracownicy należy zabezpieczyć, celem uniknięcia ryzyka poważnych uszkodzeń ciała. Należy stosować nakładki na pręty zbrojeniowe. Pracownikom nie wolno wykonywać prac pod podwieszanymi elementami betonowymi. Pracownikom wykonującym operacje przy montażu zbrojeń na wysokości powyżej jednego metra od jakiegokolwiek powierzchni roboczej, należy zapewnić ochronę przed upadkiem z wysokości stosując odpowiednie zabezpieczenia i sprzęt ochronny. Odpowiednie deskowanie i system podporowy zostaną zaprojektowane, wykonane, wzmocnione i będą stale konserwowane w celu zabezpieczenia wszystkich pionowych i bocznych ładunków. Zbrojenia ścian, filarów, kolumn oraz podobne konstrukcje pionowe powinny być odpowiednio zabezpieczone, aby uniknąć ich przechylenia lub przewrócenia. Zostanie wyznaczona specjalna strefa ograniczonego wstępu na teren, gdzie będą wykonywane prace murarskie. Obszar tej strefy będzie obejmował wysokość budowanej ściany plus 1,2 m oraz całą jej długość.

Prace rozbiórkowe i demontaż – przed dokonaniem rozbiórki jakiegokolwiek konstrukcji budowlanej, odpowiednio przeszkolona osoba powinna przeprowadzić ocenę techniczną oraz środowiskową takiego przedsięwzięcia. Ocena powinna określić stan futryn okiennych i drzwiowych, ścian i podłóg oraz prawdopodobieństwo zawalenia się fragmentów konstrukcji, a także uwzględnić obecność materiałów niebezpiecznych.

Obszary narażone na wyładowania elektrostatyczne (ESDS) – zawsze należy stosować odzież/ sprzęt zabezpieczający przed wyładowaniami statycznymi i sprawdzać skuteczność działania urządzeń chroniących przed wyładowaniami elektrostatycznymi. Nie należy dotykać sprzętu lub urządzeń narażonych na wyładowania elektrostatyczne.

Korzystanie z elektryczności – kontraktorzy muszą uzgodnić ze swoimi Koordynatorami dostęp do odpowiednich źródeł elektryczności. Zabrania się korzystania z elektryczności poprzez podłączenia do stanowisk testowych lub sprzętu produkcyjnego. Decyzje o dostępie podejmuje upoważniony pracownik Utrzymania Ruchu.

Silniki spalinowe wewnątrz pomieszczeń – zabrania się używania pojazdów z silnikami benzynowymi lub typu Diesel wewnątrz budynków bez wcześniejszej zgody i ustaleń z Koordynatorem ds. współpracy z kontraktorem, Służbami Awaryjnymi oraz Biurem ESH.

Hałas – zgodnie z obowiązującymi zasadami w Spółce i umieszczonym oznakowaniem, personel kontraktora, powinien stosować odpowiednie ochrony słuchu. Kontraktorzy mają obowiązek poinformować Koordynatorów o planowanym przeprowadzeniu prac, w których poziom natężenia hałasu przekroczy 85 dBA. Wszelkie prace, podczas których przewidywany poziom natężenia hałasu przekroczy 85 dBA, wymagają odpowiedniego odgródnienia i oznakowania terenu robót, jeśli Koordynator ds. współpracy z Kontraktorem uzna to za konieczne.

Instalacja tryskaczowa – kontraktorom nie wolno instalować lub modyfikować instalacji tryskaczowej bez odpowiedniej dokumentacji potwierdzonej przez pracujące na miejscu Służby ds. Ochrony Przeciwpożarowej. Prace przy instalacji tryskaczowej mogą wykonywać wyłącznie uprawnieni/ wykwalifikowani pracownicy.

Tymczasowe urządzenia grzewcze – użycie i lokalizacja urządzenia grzewczego wymagają także wcześniejszej zgody Koordynatora ds. współpracy z kontraktorem. w dniu, w którym wykorzystane będzie urządzenie grzewcze musi być ponadto wydane pozwolenie na prace stwarzające zagrożenie pożarowe (zob. część na temat prac stwarzających zagrożenie pożarowe).

12. Bezpieczeństwo wykonywania prac

12.1. Kontrola i przeglądy warunków pracy

- Nadzór ze strony Wykonawcy ma obowiązek udzielania informacji i okazywania dokumentów, które zostały określone w umowie, niniejszym dokumencie lub wynikają z przepisów prawa, przedstawicielom PZL Mielec dokonującym kontroli
- Każda nieprawidłowość stwierdzona podczas kontroli zostaje odnotowana przez osoby przeprowadzające kontrole
- Wykonawca zobowiązany jest do natychmiastowego usunięcia stwierdzonych nieprawidłowości w terminach określonych słownie lub raportach z kontroli. w przypadku braku możliwości natychmiastowego usunięcia stwierdzonej niezgodności/ nieprawidłowości zagrażającej zdrowiu lub życiu pracowników kontrolujących ze strony PZL Mielec przerywa pracę do czasu jej usunięcia
- Nadzór ze strony Wykonawcy ma obowiązek uczestniczenia w spotkaniach z przedstawicielami PZL Mielec, w terminie i miejscach podanych przez ww. osoby

UWAGA! Nadzór ze strony Wykonawcy zobowiązany jest do systematycznego prowadzenia kontroli stanu bezpieczeństwa pracy w miejscach prowadzenia prac.

12.2. Sprzęt ochrony indywidualnej

Kontraktorzy powinni dostarczyć na miejsce i wymagać od swoich pracowników oraz od pracowników swoich podwykonawców stosowania sprzętu i środków ochrony indywidualnej (ŚOI).

Nie wolno modyfikować środków ochrony indywidualnej lub używać go niezgodnie z przeznaczeniem.

W zależności od rodzaju wykonywanych prac należy odpowiednio dobrać ŚOI. Poniżej przedstawiono najczęściej stosowane środki ochrony indywidualnej.

Ochrona oczu



Pracownicy powinni nosić okulary ochronne spełniające określone wymagania.

Okulary ochronne należy zakładać pod kapturem spawalniczym i osłoną twarzy.

Okulary ochronne zakładać pod okularami przeciwichemicznymi, o ile nie są wyposażone w szkła przeciwodpryskowe.

Okulary ochronne należy nosić przez cały czas na terenie placówki produkcyjnej, obowiązek ten nie dotyczy osób przebywających w biurach oraz na terenie stołówek, o ile nie mówią o tym piktogramy.



Ochrona słuchu

Ochrona słuchu jest wymagana podczas przebywania w miejscach oznaczonych jako obszar o wysokim poziomie emisji hałasu lub przy wykonywaniu czynności, podczas których dochodzi do emisji hałasu.



Ochrona dróg oddechowych

Kontraktorzy powinni mieć przygotowany Program Ochrony Dróg Oddechowych, którego elementem jest szkolenie pracowników, jeśli są oni narażeni na kontakt z unoszącymi się zanieczyszczeniami.

Kontraktorzy muszą zapewnić swoim pracownikom ochronę dróg oddechowych, chroniącą przed pyłem, mgłą, oparami, gazami lub parą, gdy środki techniczne i nadzór administracyjny okażą się nie wystarczające.



Rękawice

Kontraktorzy muszą upewnić się, że ich pracownicy stosują rękawice zapewniające ochronę przed skaleczeniem, środkami chemicznymi, gorącym, zimnem itp.

Nie należy nosić rękawic stojąc w pobliżu ruchomych i wirujących części maszyn takich jak np. taśmy, koła.



Obuwie ochronne

Podczas wykonywania czynności budowlanych lub konserwacyjnych należy nosić obuwie robocze ze specjalnym noskiem.



Hełmy ochronne

Na wszystkich placach budowy należy nosić wymienione w specyfikacji hełmy ochronne, zgodne z normą; hełmy należy zakładać zgodnie z ich konstrukcją/przeznaczeniem.

12.3. Przestrzenie zamknięte

Kontraktorzy zobowiązani są stosować procedury PZL Mielec dotyczące wstępu do przestrzeni zamkniętej, za każdym razem, gdy konieczny jest wstęp na obszar oznaczony przez Spółkę PZL Mielec jako przestrzeń zamknięta, wymagająca pozwolenia na wstęp. Przed wejściem do przestrzeni zamkniętej kontraktorzy powinni uzyskać zezwolenie od przeszkolonego i upoważnionego pracownika Spółki PZL Mielec (szczegóły opisane w Instrukcji IP-08.1-11_wyd.05). Każda „Przeźródź zamknięta wymagająca pozwolenia na wstęp” jest ściśle określona i oznakowana. Przed wejściem do „Przeźródź zamkniętej wymagającej pozwolenia na wstęp” wymagane jest przejście odpowiedniego szkolenia uprawniającego do wstępu na teren określany jak zamknięty oraz w zakresie blokad bezpieczeństwa lockout/tagout.

Aby wejść do przestrzeni zamkniętej wymagającej pozwolenia na wstęp, kontraktorzy mają obowiązek dostarczyć potrzebny sprzęt oraz dodatkowy personel pomocniczy.



Koordinator ds. współpracy z Kontraktorami koordynuje wydawanie pozwoleń na wejście do przestrzeni zamkniętej, a także przekazuje wszystkie niezbędne informacje na temat zagrożeń występujących na tym terenie i obowiązującego zachowania.

Personel Biura ESH zastrzega sobie prawo odmowy wstępu do przestrzeni zamkniętej w przypadku braku zezwolenia / lub w przypadku nieprawidłowo wypełnionego zezwolenia.



12.4. Praca na wysokości

Praca na wysokości jest to praca, wykonywana na powierzchni znajdującej się na wysokości co najmniej 1 metr nad poziomem podłogi lub ziemi.



Do pracy na wysokości nie zalicza się pracy na powierzchni, niezależnie od wysokości, na jakiej się znajduje, jeżeli powierzchnia ta osłonięta jest ze wszystkich stron do wysokości co najmniej 1,5 metra pełnymi ścianami lub ścianami z oknami szklanymi, a także jeżeli jest wyposażona w inne stałe konstrukcje lub urządzenia chroniące pracownika przed upadkiem z wysokości.

Na powierzchniach wzniesionych na wysokość powyżej 1 metra nad poziom podłogi lub ziemi, na których w związku z wykonywaną pracą mogą przebywać

pracownicy lub służących jako przejścia, powinny być zainstalowane balustrady składające się z poręczy ochronnych umieszczonych na wysokości co najmniej 1,1 m i krawężników o wysokości co najmniej 0,15 m. Pomiędzy poręczami i krawężnikami powinna być umieszczona w połowie wysokości poprzeczka lub przestrzeń ta powinna być wypełniona w sposób uniemożliwiający wypadnięcie osób. Kontraktorzy zobowiązani są stosować procedurę PZL Mielec dotyczące pracy na wysokości (szczegóły opisane w Instrukcji IP-08.1-11_wyd.05).

Pracownicy i kontraktorzy wykonujący prace na wysokościach powyżej 1 m nie korzystający z technicznych środków zabezpieczających przed upadkiem z wysokości (takich jak barierki ochronne, ogrodzenia czy ścianki) mają obowiązek stosowania ochrony indywidualnej.

Kontraktorzy mają obowiązek zapewnić wszystkim pracownikom wykonującym prace na wysokości powyżej 1 m powierzchni roboczej podstawową ochronę przed upadkiem z wysokości tam, gdzie jest to możliwe i dodatkową ochronę przed upadkiem z wysokości, jeśli podstawowa okaże się niewystarczająca.

W przypadku prac wymagających odłączenia od punktu mocowania, należy stosować specjalne pasy ze sprzączkami i szelkami oraz dwie amortyzujące linki asekuracyjne z karabińczykami. Przed odłączeniem się od pierwotnego punktu mocowania, należy przytwierdzić drugą linkę asekuracyjną do odpowiedniego punktu mocowania.

Punkt mocowania musi znajdować się na wysokości pasa pracownika lub powyżej tej wysokości.

Pracownicy wykonujący pracę na wysokości powyżej 3 metrów, bezwzględnie są zobowiązani do stosowania osobistych środków ochrony indywidualnej chociaż korzystają z technicznych środków zabezpieczających przed upadkiem z wysokości (takich jak barierki ochronne, ogrodzenia czy ścianki).

Kontraktorzy na żądanie pracowników biura ESH muszą przedstawić plan ewakuacji poszkodowanych w związku z pracą na wysokości.

Systemy podstawowej ochrony przed upadkiem z wysokości

System podstawowej ochrony przed upadkiem z wysokości (np. barierki ochronne) stanowi zabezpieczenie podczas przemieszczania się i pracy na wysokościach, w miejscach, gdzie nie ma ścian, a także w przypadku nieosłoniętych otworów w podłodze. Do podstawowej ochrony przed upadkiem należą, choć niewyłącznie, zamontowane na stałe barierki, rusztowania, podnośniki montażowe oraz inne zatwierdzone urządzenia podnośnikowe.

Systemy dodatkowej ochrony przed upadkiem z wysokości

System dodatkowej ochrony przed upadkiem z wysokości składa się z szelek bezpieczeństwa oraz linki bezpieczeństwa z amortyzatorem.

Dodatkową ochronę przed upadkiem z wysokości należy stosować, gdy podstawowa jest niewystarczająca lub niemożliwa do zastosowania.

Użycie dodatkowej ochrony przed upadkiem wiąże się z uprzednim przygotowaniem planu ratunkowego umożliwiającego podjęcie natychmiastowej akcji ratunkowej w przypadku, gdy dojdzie do upadku z wysokości pracownika korzystającego z systemu ochrony.

Liny bezpieczeństwa

System pionowych lin bezpieczeństwa musi być dostosowany (dotyczy to także samych lin) do ochrony przed upadkiem z wysokości.

Liny bezpieczeństwa można montować w pionie lub poziomie, jednakże w sposób umożliwiający przemieszczanie się pracowników pracujących na wysokościach.

Liny poziome muszą być odpowiednio naprężone celem uniknięcia odchylenia.

Liny poziome muszą stanowić punkt zaczepienia na wysokości pasa lub powyżej tego poziomu.

Pionowe liny bezpieczeństwa, wykorzystywane do zabezpieczeń podczas przemieszczania się w pionie, muszą być wyposażone w przesuwne uchwyty lin lub składać się z linki asekuracyjnej z funkcją samozwijania, przymocowanej bezpośrednio do szelek bezpieczeństwa.

Przesuwne uchwyty lin, dostosowane do danego typu liny, są jedynym sposobem bezpiecznego mocowania linki asekuracyjnej na linii pionowej. Linek asekuracyjnych nie należy mocować na linach pionowych poprzez węzły lub pętelki.

Przed pierwszym użyciem (a następnie raz w roku) kompetentna osoba wraz z użytkownikiem sprzętów powinny dokonać kontroli wszystkich sprzętów zabezpieczających przed upadkiem z wysokości.

Uszkodzony sprzęt należy natychmiast oznakować etykietą „Nie używać” i wycofać z użytku.

Wszyscy pracownicy kontraktora skierowani do pracy na wysokości muszą przejść pełne przeszkolenie w zakresie postępowania podczas pracy, a także użytkowania sprzętu bezpieczeństwa.

Siatki bezpieczeństwa wolno stosować wyłącznie za zgodą Koordynatora ds. kontaktów z kontraktorami.



12.4.1. Drabiny

Drabiny mogą być wykorzystywane jedynie w warunkach, w których zastosowanie innego, bardziej bezpiecznego sprzętu roboczego nie jest możliwe. Przed podjęciem decyzji o zastosowaniu drabin jako sprzętu do tymczasowej pracy, Wykonawca musi dokonać oceny ryzyka, która potwierdzi prawidłowość zastosowania drabin, a nie innego sprzętu.

Drabin wykonanych z materiałów przewodzących prąd nie wolno używać do prac przy elementach pod napięciem. Drabiny powinny posiadać odpowiednie oznaczenia producenta, takie jak tabliczka znamionowa. Pracownicy używający drabin powinni zostać przeszkoleni w zakresie ich konserwacji, posługiwania się nimi i ich kontroli. Zabronione jest używanie uszkodzonych drabin. Drabin nie wolno używać w celach niezgodnych z ich pierwotnym przeznaczeniem. Należy dołożyć wszelkich starań, aby nie używać drabiny jako powierzchni roboczej przez dłuższy czas. Pracę na drabinie można wykonywać nie dłużej niż 30 minut, jeżeli pracownik nie dźwiga ciężarów powyżej 10kg.

Tam, gdzie to możliwe, należy używać podnośników. Jeśli zachodzi potrzeba użycia drabiny jako powierzchni roboczej, należy przedsięwziąć takie środki ostrożności, jak:



- a) użycie osobistych środków hamowania spadania (jeśli to możliwe)
- b) zastosowanie sprzętu stabilizującego drabinę
- c) mocowanie (drabiny należy właściwie mocować i zabezpieczać przed przemieszczeniem, poślizgnięciem lub przewróceniem)

- d) podczas pracy z wykorzystaniem drabin do przenoszenia narzędzi oraz drobnych przedmiotów, powinno się stosować torby lub pasy narzędziowe
- e) podczas użytkowania drabiny, należy utrzymać **trzy punkty kontaktu w pozycji roboczej**.
- f) podczas pracy należy unikać wychylania się
- g) podczas pracy tułów pracownika powinien znajdować się pomiędzy podłużnicami, a obydwie stopy na tym samym szczeblu
- h) podczas pracy na drabinie, pracownik powinien być zwrócony przednią częścią ciała do drabiny
- i) górna krawędź drabiny powinna **wystawać minimum 75 cm** ponad krawędź poziomu wyjściowego
- j) kąt nachylenia drabiny przystawnej powinien wynosić od **65 ° do 75 °**



Rysunek 1. Ustawienie drabiny Drabiny wieloczęściowe łączone lub

wysuwane muszą być używane w taki sposób, aby zapobiec przemieszczaniu się ich różnych części względem siebie. Segmenty drabiny rozstawnej powinny być spięte łańcuchem lub połączeniem ograniczającym jej rozstaw. Zabronione jest:

- stosowanie drabin uszkodzonych
- stosowanie drabiny jako drogi stałego transportu, a także do przenoszenia ciężarów
- przeciążenie drabiny- waga użytkownika wraz z towarzyszącym mu ciężarem nie może przekraczać nośności drabiny (wartość dopuszczalnego obciążenia winna być uwidoczniiona na drabinie)
- używanie drabin niezgodnie z przeznaczeniem
- używanie drabin rozstawnych jako przystawnych
- ustawianie drabiny na niestabilnym podłożu
- opieranie drabiny przystawnej o śliskie płaszczyzny, o obiekty lekkie lub wywrotne albo o stosy materiałów niezapewniających stabilności drabiny
- stawianie drabiny przed zamkniętymi drzwiami, jeżeli nie są one zamknięte na klucz od strony ustawianej drabiny
- przenoszenie drabiny o długości powyżej 4m przez jedną osobę
- wykonywanie prac na drabinach na wysokości 2m nad poziomem terenu, bez odpowiedniego sprzętu chroniącego przed upadkiem z wysokości, jak szelki bezpieczeństwa i linię bezpieczeństwa przymocowaną do stałych elementów konstrukcji.

Wszystkie drabiny zakupione po 01.05.2004 r. muszą posiadać „Deklarację zgodność CE”, a pozostałe drabiny zakupione w terminie wcześniejszym niż w/w muszą posiadać co najmniej

krajowy znak bezpieczeństwa „B”. Wszystkie drabiny, które nie posiadają właściwego znaku muszą być wycofane z użycia.

Każdorazowo przed wejściem na drabinę użytkownik zobowiązany jest dokonać kontroli wzrokowej stanu drabiny, w celu zidentyfikowania widocznych jej defektów.

12.4.2. Rusztowania



Przed rozpoczęciem prac, wszystkie rusztowania muszą zostać sprawdzone przez kompetentnego pracownika kontraktora oraz opatrzone etykietą z podpisem informującą, że nadają się do użytku. Kompetentna osoba zajmująca się sprawami kontraktora musi codziennie przed przystąpieniem do pracy sprawdzać spójność rusztowań. Rusztowania należy wznosić zgodnie z obowiązującymi zasadami, przepisami i zgodnie z dokumentacją techniczną. Elementy rusztowania będące w złym stanie należy wycofać z użycia do momentu ich naprawienia lub wymiany. Podłoże platform rusztowania powinno być nieuszkodzone, sztywne i wytrzymałe na maksymalne dopuszczalne obciążenia.

Pomosty robocze, wykonane z desek lub bali, powinny być dostosowane do dopuszczalnego obciążenia, szczelne i zabezpieczone przed zmianą położenia.

Rusztowania należy wznosić poziomo (kolejnymi poziomami) i okresowo sprawdzać, czy są dobrze wypoziomowane.

Na czas wznoszenia rusztowania należy stosować środki ochrony przed upadkami.

W trudnych warunkach pogodowych, takich jak np. wiatr, deszcz, lód lub śnieg, osoba nadzorująca roboty może wyłączyć rusztowanie z eksploatacji do odwołania. Do wejścia na wyższy poziom rusztowania używa się drabin lub schodów. Po rusztowaniach nie należy się wspinać, jeśli nie zostały do tego przeznaczone.

Obowiązki osób korzystających z rusztowań

Każda osoba korzystająca z rusztowania zobowiązana jest przed wejściem:



- Sprawdzić czy na rusztowaniu znajduje się tablica informacyjna i zapoznać się z zapisami tam zawartymi
- Ocenić wizualnie, między innymi czy:
 - rusztowanie posadowione jest w sposób prawidłowy (czy np. nie doznało uszkodzeń lub odkształceń)
 - stan powierzchni roboczych i komunikacyjnych pomostów jest właściwy (czystość pomostów, w warunkach zimowych- zabezpieczenie przeciwpoślizgowe pomostów)

- stan posadowienia rusztowania (np. czy stopy nie są zapadnięte, czy grunt nie jest podmyty)

- zabezpieczenia podestów są kompletne (poręcze, bariery, krawężniki, stan pomostów, zabezpieczenie otworów i ciągów komunikacyjnych) - rusztowanie jest prawidłowo zakotwione

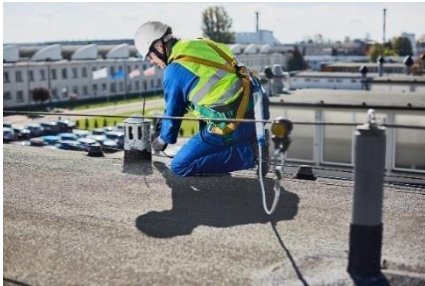
- przewody elektryczne są dobrze izolowane i nie stykają się z konstrukcją rusztowania

- rusztowanie jest poprawnie zbudowane i czy posiada wszystkie wymagane elementy

Jeśli brak jest tablicy informacyjnej lub zaobserwowano niezgodności dotyczące stanu rusztowania zabronione jest korzystanie z rusztowania.

12.4.3. Prace na dachu

Dostęp do prac na dachu wymaga wcześniejszej zgody Koordynatora ds. współpracy z kontraktorem.



Pracownicy wykonujący prace w odległości mniejszej niż 3,0 m od krawędzi dachu powinni przed rozpoczęciem zadań przeanalizować z Koordynatorem wymagania dotyczące ochrony przed upadkiem z wysokości w porozumieniu z Biurem ESH.

Kontraktorzy pracujący na dachu znajdującym się powyżej wysokości 1,83 m i z niezabezpieczoną krawędzią, wymagają ochrony przed upadkiem z wysokości w jeden z następujących sposobów:

- na obiektach, w których zamontowano system zabezpieczający przed upadkiem, prace wykonywać zgodnie z instrukcją obsługi przypisaną do danego obiektu
- budowa tymczasowego, zatwierdzonego systemu barierek ochronnych
- indywidualna ochrona przed upadkiem z wysokości (urządzenia zabezpieczające przed upadkiem z wysokości)
- system monitorowania bezpieczeństwa zapobiegający upadkowi z wysokości

Pracownicy kontraktora, wykonujący samodzielnie prace na dachu, muszą uzyskać pozwolenie Koordynatora.

Bez zgody Koordynatora pracownikom nie wolno wchodzić na dach, gdy panują trudne warunki atmosferyczne.

12.5. Bezpieczeństwo elektryczne

Wszelkie prace i czynności remontowe lub modernizacyjne przy obwodach elektrycznych należy prowadzić:



- przy zatrzymanych maszynach i urządzeniach
- po odcięciu wszelkich źródeł zasilania
- na podstawie poleceń pisemnych

Zabrania się jakichkolwiek czynności i robót przy urządzeniach, instalacyjnych i sieciach elektroenergetycznych przez pracowników firm zewnętrznych- bez uzgodnienia z Koordynatorem ze strony PZL Mielec.

Dodatkowo:

- nieosłonięte części będące pod napięciem należy wyłączyć spod napięcia i zabezpieczyć
- jeśli Koordynator ds. współpracy z kontraktorami uzna, że wyłączenie spod napięcia nieosłoniętych części pod napięciem może wprowadzić dodatkowe zagrożenie lub jest niemożliwe do wykonania z powodu konstrukcji sprzętu bądź ograniczeń operacyjnych, wykwalifikowany personel kontraktora oraz Koordynator opracują w porozumieniu z Wydziałem Utrzymania Ruchu specjalne procedury bezpieczeństwa podczas prac pod napięciem. Procedury te pomogą uniknąć bezpośredniego lub pośredniego (np. poprzez narzędzia lub materiał) kontaktu z elementami pod napięciem i zostaną dobrane do warunków pracy i napięcia
- przedłużacze nie wolno użytkować w sposób stwarzający ryzyko uszkodzenia izolacji przewodu lub potknięcia się o przewód
- nigdy nie należy przekładać przedłużaczy przez otwory okienne lub drzwiowe
- przenośny sprzęt elektryczny i przedłużacze muszą być w pełni sprawne technicznie
- gniazda elektryczne na terenie budowy nie będące stałymi elementami instalacji budynku lub innych obiektów muszą być wyposażone w wyłączniki różnicowo-prądowe (GFCI)
- Koordynator ds. współpracy z kontraktorem i w porozumieniu z Wydziałem Utrzymania Ruchu wyznaczy strefę zamkniętą wokół niezabezpieczonych źródeł napięcia
- tymczasowe instalacje elektryczne, które nie są aktualnie używane należy odłączyć od źródła zasilania
- jako zabezpieczenia ziemnozwarciowe zawsze podczas pracy z przewodami elektrycznymi należy stosować wyłączniki różnicowo-prądowe



12.5.1. Sprawdzanie funkcjonowania wyłączników różnicowoprądowych

Dla zachowania warunków bezpieczeństwa pracy należy dokonywać kontroli tych wyłączników za pomocą zamontowanego w nich przycisku kontrolnego T („TEST”).

- prawidłowo zainstalowany wyłącznik, przyłączony do źródła zasilania po naciśnięciu wspomnianego przycisku T, powinien natychmiast wyłączyć spod napięcia zabezpieczany obwód elektryczny. Inne zachowanie się wyłącznika oznacza, że jest on niesprawny i należy go niezwłocznie wymienić
- przenośne wyłączniki różnicowoprądowe należy sprawdzać każdorazowo przed użyciem, natomiast te będące wyposażeniem stałej instalacji elektrycznej – raz w miesiącu
- zabrania się używać taśmy izolacyjnej do tymczasowych napraw przetartych przewodów
- przedłużacze nie wolno mocować przy pomocy zszywek, zawieszać na gwoździach lub podwieszać za pomocą drutu
- tymczasowe oświetlenie terenu budowy, ramp, korytarzy, przestrzeni biurowych oraz magazynowych powinno spełniać minimalne wymagania odnośnie natężenia oświetlenia. Wszystkie główne źródła światła należy chronić przed przypadkowym dotknięciem lub uszkodzeniem. Metalowe elementy muszą być uziemione

- lamp stanowiących oświetlenie tymczasowe nie wolno podwieszać za przewód, chyba, że pozwala na to ich konstrukcja. Tymczasowe obwody oświetleniowe mogą być używane wyłącznie w celu oświetlania
- podczas przeprowadzania prac pod napięciem, należy stosować wymogi standardu UTC. Dotyczy to sprzętu ochrony indywidualnej, odzieży ochronnej, izolacji narzędzi, pozwoleń na prace przy instalacjach pod napięciem, a także określania promienia rażenia



12.6. Blokada bezpieczeństwa LOCKOUT/ TAGOUT

System blokowania przepływu energii i znakowania blokad energii LOCKOUT/TAGOUT



(LOTO) to system blokad i zawieszek służący do zabezpieczania urządzeń w trakcie prowadzonych prac przed przypadkowym i niezamierzonym uruchomieniem.

System blokowania niebezpiecznych energii LOTO ma na celu potwierdzenie, że do urządzenia, na którym Wykonawca będzie prowadził prace nie zostanie doprowadzona niebezpieczna energia.

Szczegółowe informacje dotyczące systemu LOCKOUT/TAGOUT znajdują się Instrukcji IP-08.1-11_wyd.05.

Kontraktorzy powinni wprowadzić ograniczenia wstępu na teren robót, gdzie źródła energii zostały wyłączone spod napięcia i właściwie oznakować.

- kierownicy jednostek organizacyjnych przedsiębiorstwa, zawierający umowy z firmami zewnętrznymi na wykonanie określonych prac na terenie PZL Mielec odpowiedzialni są za sprawdzenie czy firma zewnętrzna stosuje w swoich systemach bezpieczeństwa procedurę Lockout / Tagout
- w przypadku posiadania takiego systemu firma obca winna się skontaktować z Biurem ESH oraz Utrzymaniem Ruchu w celu weryfikacji systemów
- w przypadku braku posiadania takiego systemu Kierownicy komórek organizacyjnych przedsiębiorstwa zawierający umowy z firmami zewnętrznymi na wykonanie prac związanych z potrzebą blokowania źródeł niebezpiecznej energii na terenie przedsiębiorstwa zobowiązani są udostępnić i zapoznać z Załącznikiem Nr 1/ IP-08.1-01każdego pracownika Kontraktora

- podczas wykonywania prac w ramach systemu Lockout / Tagout na terenie przedsiębiorstwa Kontraktorowi zostanie przydzielony przez Koordynatora pracownik autoryzowany (lub pracownicy autoryzowani), który w trakcie wykonywanej pracy dokona zamknięcia oraz blokady źródeł zasilania przy użyciu zabezpieczeń zgodnych z instrukcją IP-08.1-11_wyd.05
- pracownik autoryzowany jest zobowiązany potwierdzić stosownym wpisem w **Rejestrze zamknięć maszyn i urządzeń dla potrzeb firm zewnętrznych** prowadzonym przez Wydział Utrzymania Ruchu, fakt dokonania zamknięcia i blokady źródeł zasilania. Wzór rejestru stanowi Formularz Nr 10/ IP-08.1-01
- jeśli blokada źródeł niebezpiecznej energii związana jest z wejściem do przestrzeni zamkniętej to wejście do tej przestrzeni może się odbywać tylko zgodnie z trybem określonym w niniejszej instrukcji
- po zakończeniu pracy, każdy pracownik zdejmuje tylko swoje blokady i etykiety
- wymagania odnośnie dłuższych okresów wyłączenia spod dopływu niebezpiecznej energii należy uzgadniać z Koordynatorem oraz Wydziałem Utrzymania Ruchu
- jeśli w pracach wymagających blokady bezpieczeństwa lockout/ tagout bierze udział więcej niż jedna załoga, należy wyznaczyć jednego pracownika do koordynowania prac i nadzorowania ciągłości ochrony



12.7. Bezpieczeństwo w transporcie wewnętrznym

12.7.1. Podnośniki montażowe

Podnośniki montażowe (z wysięgnikiem, nożycowe, typu „snorkel” itp.) oraz inne mechanicznie podwieszane platformy robocze powinny być stosowane zgodnie z odpowiednimi przepisami oraz standardami przemysłowymi, a ponadto spełniać wymagania PZL Mielec dotyczące wózków jezdniowych.

Wszyscy pracownicy obsługujący podnośniki montażowe powinni przejść odpowiednie szkolenie oraz posiadać uprawnienia z zakresu obsługi danego urządzenia.



Przed rozpoczęciem pracy, należy:

- sprawdzić stan techniczny pojazdu
- zastanowić się i przemyśleć sposób pracy tak aby spełniał wymogi bezpieczeństwa
- wygrodzić obszar prac
- w okresie zimowym zwrócić uwagę na stan nawierzchni i w przypadku jej oblodzenia usunąć je

Przed uruchomieniem podestu ruchomego operator powinien sprawdzić:

- czy instrukcja obsługi, bezpieczeństwa i zakres obowiązków operatora znajduje się w koszu podestu ruchomego
- czy wszystkie etykiety informacyjno-ostrzegawcze są na swoim miejscu i czy są czytelne

Praca na podestach ruchomych, jest pracą na wysokości. Pracownicy powinni być wpięci szelkami bezpieczeństwa w odpowiednie punkty kotwiczące. Natomiast strefa pracy wokół podestu powinna być wyznaczona/ wygrodzona, tak by pracownicy innych firm lub pojazdy nie znajdowały się w niej.

Podczas pracy operator podestu ruchomego powinien:

- uruchomić podest po uprzednim sprawdzeniu jego stanu technicznego
- przestrzegać przepisów wewnętrznych przepisów obowiązujących na terenie zakładu
- korzystać z punktów kotwiczących zachowywać bezpieczną odległość pomiędzy innymi pojazdami oraz zwracać szczególną uwagę na osoby znajdujące się i pracujące w pobliżu. Obszary poniżej prac wysokościowych powinny być czytelnie oznakowane słupkami, taśmami i znakami ostrzegawczymi celem ochrony osób pracujących na ziemi
- każdorazowo przed rozpoczęciem unoszenia podestu należy upewnić się co do istnienia wolnej przestrzeni nad podestem. Powinna ona wynosić co najmniej 1 m ponad krawędź bariery głównej kosza lub platformy roboczej
- wchodzenie i schodzenie pracowników do kosza w trakcie wykonywania pracy jest dozwolone, jeżeli kosz znajduje się w najniższym możliwym położeniu przewidzianym do wchodzenia oraz jest wyposażony w zabezpieczenia zgodnie z instrukcją producenta
- podczas maksymalnej wysokości platformy roboczej pracownicy nie mogą się poruszać podestem ruchomym. Przed zmianą położenia podestu należy sprowadzić go do minimalnej pozycji roboczej

Działania po zakończeniu prac:

- Należy wybrać bezpieczne miejsce postoju podestu ruchomego – twardą poziomą powierzchnię, pozbawioną przeszkód, bez ruchu pieszych i pojazdów
- Trzeba obniżyć kosz roboczy do minimalnego położenia

- Należy obrócić przełącznik zasilania do pozycji „Wyłącz”, usunąć kluczyk ze stacyjki, tak by nie doszło do nieuprawnionego użycia maszyny
- Pod kołami podestu ruchomego należy ustawić podkładowe klinowe

Zabrania się:

- palenia tytoniu, jedzenia i picia napojów podczas prowadzenia pojazdów
- spożywania alkoholu w czasie pracy
- pozostawiania pojazdu w miejscach, które mogą tarasować innym przejazd oraz zastawiać drogi ewakuacyjne
- przekazywania i udostępniania podestu ruchomego osobą nieposiadającym uprawnień
- operowania podestami ruchomymi przez osoby nieposiadające stosownych kwalifikacji
- eksploatacji podestu ruchomego bez ważnego dopuszczenia przez Urząd Dozoru Technicznego (UDT)
- eksploatacji podestu na niestabilnym podłożu
- eksploatacji podestu ruchomego na podłożu o nachyleniu przekraczającym dopuszczalną wartość maksymalną ustaloną w oparciu o dokumentację techniczno-ruchową
- pracy na podeście ruchomym na zewnątrz pomieszczeń w czasie burzy i przy wietrze przekraczającym wartość 10 m/s
- pracy w wychyleniu poza obręb kosza podestu, bez zabezpieczenia indywidualnym sprzętem chroniącym przed upadkiem z wysokości
- przeciążania pomostu kosza podestu ponad dopuszczalne, maksymalne obciążenie
- wchodzenia i schodzenia z kosza podestu ruchomego podczas jego podniesienia oraz wchodzenia i schodzenia po elementach konstrukcyjnych maszyny
- obsługiwanie maszyny, w której doszło do wycieku oleju hydraulicznego lub powietrza
- wyłączania lub blokowania wyłączników krańcowych
- wchodzenia na barierki poręczy kosza, gdy znajduje się on na wysokości
- zwiększania wysokości platformy roboczej poprzez ustawianie na niej drabinek i innych akcesoriów
- używania urządzenia, gdy do barierki kosza lub wysięgnika przymocowane są inne przedmioty lub urządzenia
- używania urządzenia do transportu przedmiotów, które mogą zwiększyć napór wiatru np. płyty szalunkowej, sklejki
- wykonywania prac naprawczych lub konserwacyjnych przy podniesionym, niezabezpieczonym dodatkowo wysięgniku
- Poruszania się podestu ruchomego po drogach publicznych, udostępnionych dla ruchu pojazdów

Bez uzyskania zgody Koordynatora, kontraktorowi nie wolno korzystać z suwnic, podnośników lub wózków jezdniowych będących własnością PZL Mielec, żurawi przejezdnych, w tym przenośnych żurawi masztowych, koparek łyżkowych lub podobnego sprzętu nie wolno używać w odległości mniejszej niż 35 m od napowietrznych linii wysokiego napięcia.

Szczegółowe informacje dotyczące obowiązujących przepisów w PZL Mielec dotyczących pracy na wysokości zawarte są w Instrukcji IP-08.1-11_wyd.05.

12.7.2. Wózek widłowy

Kontraktorzy muszą mieć własne w pełni sprawne, zgodne ze standardami bezpieczeństwa wózki jezdniowe. Kontraktorzy muszą przechowywać kopię z corocznej kontroli stanu technicznego każdego wjeżdżającego na teren PZL Mielec wózka jezdniowego, przeprowadzonej przez przeszkoloną osobę. Kopia dokumentu z kontroli musi zawsze znajdować się na wózku.

Kontraktorzy są odpowiedzialni za codzienne inspekcje wózków jezdnych, a protokół z inspekcji należy zawsze trzymać w wózku. Operator musi sprawdzać wózek przed rozpoczęciem zmiany w celu upewnienia się, że wszystkie części, akcesoria i elementy wyposażenia odpowiednie do bezpiecznej pracy urządzenia są w dobrym stanie i nie uległy awarii. Wszelkie usterki należy naprawić przed rozpoczęciem pracy na wózku.



Każdy uszkodzony wózek należy usunąć z miejsca robót. Może być ponownie używany po naprawieniu wszystkich części i przeprowadzeniu kontroli.

Niniejsze wymagania dotyczą wszystkich wózków jezdnych kontraktora –własnych, wypożyczonych lub w leasingu.

Operatorzy wózków jezdnych muszą przejść szkolenie w zakresie ich bezpiecznej obsługi i muszą mieć przy sobie oraz okazać w razie potrzeby jakikolwiek dokument potwierdzający szkolenie (pozwolenie, karta informacyjna, kopię certyfikatu ze szkolenia, itp.).

Na teren budynków mogą wjeżdżać tylko pojazdy niezbędne do wykonywania prac.

Do wózków jezdnych należą m.in.: wózki widłowe, elektryczne, podnośniki montażowe, sprzęt zmechanizowany, suwnice i sprzęt dźwigowy.

Do pracy na stanowisku pracy operatora wózka widłowego upoważniona jest osoba, która:

- posiada uprawnienia do obsługi pojazdu
- posiada ważne badania lekarskie i dobry stan zdrowia
- ukończyła 18 lat

Zasady bezpiecznej pracy

Przed rozpoczęciem pracy, należy:

- sprawdzić stan techniczny pojazdu (światła, hamulce, działanie wideł, ogumienie, itp.)
- zastanowić się i przemyśleć sposób pracy tak aby spełniał wymogi bezpieczeństwa
- w okresie zimowym zwrócić uwagę na stan nawierzchni i w przypadku jej oblodzenia usunąć je

Podczas pracy operator wózka widłowego powinien:

- uruchomić wózek widłowy po uprzednim sprawdzeniu jego stanu technicznego
- przestrzegać przepisów ruchu drogowego oraz wewnętrznych przepisów obowiązujących na placu budowy (prędkość poruszania się 5 km/h)

- zachowywać bezpieczną odległość pomiędzy innymi pojazdami oraz zwracać szczególną uwagę na osoby znajdujące się i pracujące w pobliżu
- podczas postoju wózka widłowego bezwzględnie zaciągać hamulec oraz wyjąć kluczyki ze stacyjki, aby osoby postronne nie mogły uruchomić pojazdu
- operatorzy muszą podczas pracy mieć zapięte pasy bezpieczeństwa dostosować ciężar ładunku do nośności pojazdu
- przedmioty przewozić, podnosić w sposób zapewniający stabilność ładunku na widłach
- podczas przewożenia ładunku zwrócić szczególną uwagę na nierówności w podłożu (krawężniki, progi, dziury itp.)
- przy przewożeniu ładunku z pochyłości, jechać tyłem
- przy przewożeniu ładunku w górę, jechać przodem
- stosować sygnał dźwiękowy podczas wykonywania operacji
- zwracać szczególną uwagę na osoby postronne w momencie opuszczania i podnoszenia ładunków
- podczas składowania towaru przestrzegać odpowiednich zasad
- wszystkie czynności za pomocą wózka widłowego wykonywać należy w sposób płynny
- widły zaparkowanych wózków widłowych muszą być opuszczone na ziemię.
- pojazdy używane do transportu pracowników muszą mieć odpowiednio zabezpieczone siedzenia, których liczba będzie zgodna z liczbą przewożonych osób.
- w razie ogłoszenia sytuacji alarmowej wewnątrz obiektu, należy zjechać wózkami na bok przejścia i wyłączyć silnik.
- kontraktor ma obowiązek naprawić nieszczelności w pojazdach lub sprzęcie przed opuszczeniem obiektu.



Pojemniki z płynnym gazem należy przechowywać na zewnątrz, w miejscu wskazanym przez Koordynatora.

Operatorowi wózka widłowego surowo zabrania się:



- przewożenia, podnoszenia osób na widłach lub ładunkach (za wyjątkiem specjalnie do tego przeznaczonych pomostów, posiadających odpowiednią dokumentację od producenta)
- palenia tytoniu, jedzenia i picia napojów podczas prowadzenia pojazdów
- spożywania alkoholu w czasie pracy
- pozostawiania pojazdu w miejscach, które mogą tarasować innym przejazd oraz zastawiać drogi ewakuacyjne
- przekazywania i udostępniania wózka widłowego osobą nieposiadającym uprawnień
- zabrania się używać przedłużeń wideł oraz zacisków
- kontraktorom nie wolno używać pojazdów silnikowych, sprzętu zmechanizowanego lub śmieciarek w sytuacji, gdy nie widać, co dzieje się za pojazdem, chyba że jest on wyposażony w czujnik cofania, którego sygnał dźwiękowy można odróżnić na miejscu robót, gdzie panuje hałas

- zabrania się korzystania z pojazdów z silnikiem spalinowym, Diesla lub napędzanych gazem wewnątrz obiektów, bez uzyskania zgody od Koordynatora oraz Administratora budynku
- zabrania się korzystania z pojazdów lub sprzętu, w których stale występują wycieki
- zabrania się holowania lub ciągnięcia ładunków przy pomocy widel wózka
- nie wolno pozostawiać bez opieki wózków z włączonym silnikiem oraz zostawiać kluczyki w stacyjce

Operatorzy wózków jezdniowych muszą przestrzegać obowiązujących reguł na terenie Spółki PZL Mielec (np. ograniczeń prędkości, zakazów wjazdu).

Kontraktorom nie wolno korzystać z pojazdów należących do PZL Mielec bez zgody kierownika danej placówki.

Wszyscy pracownicy muszą posiadać odpowiednie uprawnienia oraz stosować się do instrukcji obsługi maszyny/ pojazdu.

12.7.3. Dźwigi i sprzęt dźwigowy



Obsługa dźwigów i sprzętu dźwigowego przez kontraktora powinna odbywać się zgodnie z zaleceniami i ograniczeniami podanymi przez producenta.

Operatorzy dźwigów muszą posiadać odpowiednie uprawnienia do obsługi tego typu urządzeń.

Sprzęt należy konserwować i kontrolować zgodnie z wymogami ustawowymi.

Koordynator ds. współpracy z Kontraktorem po powzięciu informacji od kontraktora musi powiadomić Biuro ESH możliwie jak najwcześniej, o przeprowadzaniu prac z wykorzystaniem dźwigów.

Zabrania się przewożenia ludzi na hakach dźwignic lub kulach wyburzeniowych.

Jeśli wysokość dźwignicy/ żurawia przekracza wysokość najwyższego obiektu na miejscu robót, urządzenie należy oznakować lub umieścić na nim lampkę ostrzegawczą.

Przed rozpoczęciem pracy dźwigu należy zapewnić odpowiednią ilość miejsca potrzebnego do jego rozstawienia, należy wypoziomować pojazd, sprawdzić nośność gruntu oraz przestrzegać maksymalnych, dopuszczalnych wartości udźwignięć.

Dźwig powinien posiadać rozłożone wszystkie podpory stabilizacyjne.

Wykonane na miejscu systemy olinowania powinny:

- mieć współczynnik bezpieczeństwa równy 2,5
- uzyskać akceptację technika budowlanego, jeśli mają być mocowane do konstrukcji budowlanych
- uwzględniać możliwość przypadkowego odchyłu obciążenia do 60 stopni od pionu, nawet jeśli konstrukcja urządzenia zakłada tylko podnoszenie pionowe

W czasie podnoszenia dźwignicami/ żurawiami:

Jedna osoba nadzoruje wysokość podnoszenia.

Jedna osoba, biegle posługująca się sygnałami ręcznymi, przekazuje tym systemem odpowiednie komunikaty.

Operator żurawia/ dźwignicy oraz osoba nadająca sygnały muszą utrzymywać stały kontakt wzrokowy podczas wykonywania czynności podnoszenia.

Teren, na którym wykonywane są prace powinien być uprzątnięty i otoczony linami lub odgradzony.

Informacje na temat zabezpieczeń przed upadkiem z wysokości zawarte są w rozdziale 14 „Praca na wysokości”.

Nie wolno przebywać lub przechodzić pod podwieszonymi ładunkami.

12.8. Zabezpieczenie podwieszanych ładunków

Nie należy zawieszać ładunków nad ludźmi lub miejscem, gdzie znajdują się ludzie.

Kontraktorzy muszą zabezpieczyć teren pachołkami bezpieczeństwa lub taśmą ostrzegawczą i umieścić znaki ostrzegające przechodniów i użytkowników danego terenu przed pracami z użyciem podwieszanych ładunków. Podczas ustawiania ogrodzeń wokół miejsca robót należy brać pod uwagę długość używanych materiałów oraz możliwość ich poziomego ułożenia czy odbicia od powierzchni ziemi w momencie upadku z wysokości. Ustalone odległości powinny uwzględniać tego typu zagrożenie i zakładać jego wystąpienie w obrębie ogrodzonego terenu.

Jeśli praca ogranicza się do oceny wzrokowej bez użycia narzędzi, można używać pachołków lub taśmę ostrzegawczą w odległości min. 60 cm od miejsca robót (przy braku zagrożenia spadającymi przedmiotami).

12.8.1. Zawiesia

Zawiesi nie należy obciążać ponad nośność. Do zawiesi należy przyczepiać zawieszki informującej o corocznej kontroli.

Zawiesia powinny mieć oznaczoną nośność.

Zawiesia powinny być izolowane lub zabezpieczone przed kontaktem z ostrymi krawędziami ładunków.

Każdego dnia, przed rozpoczęciem prac, należy sprawdzić, czy zawiesia, mocowania lin i połączenia nie uległy zniszczeniu lub uszkodzeniu. Na hakach zawiesi powinny być zainstalowane sprawne blokady bezpieczeństwa.

Zniszczone lub uszkodzone urządzenia należy natychmiast wycofać z użytku i oznakować tabliczką „Nie używać”.

Zawiesia z liny stalowych i pasowe z włókien sztucznych należy natychmiast wycofać z użytku i zniszczyć, jeśli ulegną uszkodzeniu, zużyciu lub ich oznaczenia nośności są nieczytelne.

Zawiesia może używać tylko osoba posiadająca odpowiednie uprawnienia.

Zawiesia powinny być przechowywane pod zamknięciem.

12.8.2. Wyciągarki łańcuchowe i przyciągarki

Na hakach podwieszanych i ładunkowych powinny być zainstalowane sprawne zasuwki bezpieczeństwa.

Łańcuchy, kable i haki muszą być w dobrym stanie technicznym. Haki podwieszane muszą mieć możliwość obracania się w trakcie podnoszenia lub ciągnięcia ładunku.

Łańcuchów ładunkowych i kabli nie należy używać w charakterze zawiesi.

Udźwig wciągarek łańcuchowych i przyciągarek powinien być odpowiedni do ciężaru podnoszonego lub ciągniętego ładunku.

Raz w roku należy sprawdzać wyciągarki łańcuchowe i przyciągarki, a datę ostatniej kontroli czytelnie wpisać na odpowiedniej zawieszce na sprzęcie.

12.8.3. Pozwolenie na prace stwarzające zagrożenie pożarowe

Kontraktorzy muszą stosować się do wymogów odnośnie prac stwarzających zagrożenie pożarowe w sposób opisany poniżej.

Każda czynność, podczas której dochodzi do powstania źródła zapłonu wymaga otrzymania pozwolenia na wykonanie od działu wskazanego przez Koordynatora. Do tych czynności należą, m.in.:

- spawanie i cięcie gazowe
- spawanie łukiem elektrycznym
- prace z palnikami do podgrzewania lub innym źródłem ognia
- podgrzewanie smoły
- inne czynności, podczas których pojawiają się iskry

W przypadku niektórych czynności, aby bezpiecznie przeprowadzić prace stwarzające zagrożenie pożarowe, należy rozwiązać kwestię innych zagrożeń. Należą do nich:

- sprzęt pod napięciem
- instalacje ciśnieniowe lub skażone
- wejście do przestrzeni zamkniętej

Pozwolenie na wykonywanie prac stwarzających zagrożenie pożarowe jest wydawane na konkretną operację w określonym czasie i musi być umieszczone w widocznym miejscu przy stanowisku, gdzie praca jest wykonywana.

Kontraktor ma obowiązek zapewnić odpowiedni sprzęt gaśniczy (np. strażackie koce gaśnicze, niepalne osłony ciepłochronne, kurtyny ogniochronne i gaśnice) i upewnić się, że jest do niego natychmiastowy dostęp w miejscach, gdzie wykonuje się spawanie, cięcie i lutowanie twarde.

Przed rozpoczęciem prac stwarzających zagrożenie pożarowe należy wykonać następujące czynności z zakresu profilaktyki przeciwpożarowej:

- materiały i substancje palne odsunąć na odległość co najmniej 10,7 m od miejsca, gdzie wykonywane są prace stwarzające zagrożenie pożarowe. Jeśli materiałów i substancji palnych nie da się przemieścić, należy je zabezpieczyć ogniochronnymi osłonami lub kurtynami
- ciecze łatwopalne należy usunąć lub całkowicie odizolować od miejsca, w którym wykonywane są prace stwarzające zagrożenie pożarowe. Jeśli jakikolwiek sprzęt gaśniczy zostaje czasowo odłączony, muszą o tym zostać powiadomione Służby Ochrony
- płachty brezentowe używane jako osłony podczas prac stwarzających zagrożenie pożarowe muszą być ogniochronne
- rurociągi używane wcześniej do transportu cieczy palnych i zapalnych należy dobrze oczyścić, ochronić gazem obojętnym i upewnić się, że nie są one narażone na działanie źródła zapłonu
- otwory w ścianach, podłogach itp. należy zamknąć lub osłonić; dotyczy to także odpływów

- łatwopalne pyły należy usunąć z miejsc znajdujących się w pobliżu stanowiska, gdzie wykonywane są prace stanowiące zagrożenie pożarowe
- jeśli podłoga wokół stanowiska roboczego jest wykonana z łatwopalnych materiałów, należy ją przykryć niepalną osłoną
- w miejscach, gdzie nie jest używany sprzęt elektryczny, podłogę wystarczy zamieść i zmoczyć wodą
- Pracownicy kontraktora muszą być poinformowani, gdzie znajduje się najbliższy ręczny ostrzegacz pożarowy
- osoby sprawujące dozór pożarowy i operatorzy sprzętu gaśniczego muszą posiadać udokumentowane szkolenie w zakresie ppoż.
- w przypadku, gdy gaśnica zostanie użyta do stłumienia pożaru powstałego w związku z pracą stwarzającą zagrożenie pożarowe, należy o tym powiadomić Koordynatora ds. współpracy z kontraktorem

© 2017 Wszelkie Prawa Zastrzeżone Polskie Zakłady Lotnicze Sp. z o.o.

Załącznik nr IP-00.5-04_15_wyjd. 08

str. 1 z 1

POZWOLENIE NA PRACĘ Z OGNIEM		
Unikaj prac pożarowo niebezpiecznych. Jeżeli to możliwe znajdź inny bezpieczniejszy sposób wykonywania tego samego zadania. Niniejsze pozwolenie wymagane jest przy każdej czynności, która wiąże się z użyciem otwartego ognia lub wytwarzaniem wysokiej temperatury, przy której powstawać mogą iskry. Do tych czynności zalicza się m.in.: lutowanie, cięcie, szlifowanie, spawanie, rozmrzanie rur, krycie dachów na gorąco, zgrzewanie		
INSTRUKCJE 1. Pracownik wykonujący prace z otwartym ogniem: wpisz godzinę rozpoczęcia pracy i wywieś niniejsze pozwolenie na widocznym miejscu w rejonie wykonywanej pracy. Po skończeniu pracy, wpisz godzinę zakończenia robót i zostaw to pozwolenie do wglądu nadzoru przeciwpożarowego. 2. Nadzór przeciwpożarowy: przed opuszczeniem miejsca pracy (60 minut po zakończeniu robót), przeprowadź kontrolę końcową, podpisz i zostaw na miejscu pozwolenie oraz powiadom pełnomocnika ochrony przeciwpożarowej. 3. Jeśli powierzono Ci nadzór rejonu pracy: po 4 godzinach po zakończeniu prac przeprowadź ostateczną kontrolę, podpisz niniejsze pozwolenie i zwróć je pełnomocnikowi ochrony przeciwpożarowej.		LISTA WYMAGANYCH ŚRODKÓW OSTROŻNOŚCI <input type="checkbox"/> Tryskacze, gaśnice oraz węże gaśnicze są sprawne i dostępne <input type="checkbox"/> Sprzęt do prac z ogniem jest w dobrym stanie Środki ostrożności na przestrzeni 10 m wokół miejsca pracy <input type="checkbox"/> Łatwopalne płyny, kurz, czyszciva oraz pozostałości olejów i smarów zostały usunięte. <input type="checkbox"/> Miejsce pracy zostało wystarczająco przewietrzona, a tym samym wszelkie gazy wybuchowe wyeliminowane. <input type="checkbox"/> Podłogi zostały zamiecione do czysta. <input type="checkbox"/> Łatwopalne podłogi zostały namoczone, przykryte wilgotnym piaskiem, ogniotwałymi płytami lub blachami. <input type="checkbox"/> Wszelkie łatwopalne przedmioty zostały usunięte lub jeśli ich usunięcie nie było możliwe, zostały zabezpieczone kocami ogniotwałymi, płytami lub blachami. <input type="checkbox"/> Wszelkie otwory w podłodze i ścianach zostały zabezpieczone. <input type="checkbox"/> Pod miejscem wykonywania prac rozłożono ogniotwale koce.
PRACĘ Z OGNIEM WYKONUJE: <input type="checkbox"/> PRACOWNIK <input type="checkbox"/> KONTRACHENT		
DATA	NR ZADANIA	
MIEJSCE BUDYNEK (DOKŁADNE DANE)		
RODZAJ PRAC		
NAZWISKO OSOBY WYKONUJĄCEJ PRACĘ Z OGNIEM		
Potwierdzam, że wyżej wymieniony obszar został sprawdzony, a wymienione w Liście Wymaganych Środków Ostrożności zarządzenia przeciwpożarowe zastosowane.		
PDP/PIS (pełnomocnik ochrony przeciwpożarowej)		
GODZ. ROZPOCZĘCIA	GODZ. ZAKOŃCZENIA	
POZWOLENIE WAZNE DO:	DATA	GODZINA
ODCINEK DLA NADZORU PRZECIWOŻAROWEGO Rejon prac oraz wszelkie rejonu sąsiednie, które mogły być zagrożone otwartym ogniem, iskrami lub zarem pozostawały pod kontrolą w czasie pełnienia nadzoru i są bezpieczne. Podpis:		
KONTROLA KONCOWA Rejon prac był pod kontrolą przez 4 godziny po zakończeniu prac i jest bezpieczny. Podpis:		
Nadzór przeciwpożarowy! kontrola obszaru pracy z otwartym ogniem. <input type="checkbox"/> Nadzór przeciwpożarowy prowadzony będzie podczas wykonywania prac oraz 60 minut po ich zakończeniu, bez żadnych przerw. <input type="checkbox"/> Nadzór przeciwpożarowy jest wyposażony w odpowiednie gaśnice i węże gaśnicze. <input type="checkbox"/> Nadzór przeciwpożarowy jest przeszkolony w używaniu sprzętu gaśniczego i uruchamianiu alarmu dźwiękowego. <input type="checkbox"/> Nadzór przeciwpożarowy należy ewentualnie rozszerzyć o sąsiednie rejonu i piętra. <input type="checkbox"/> Zapewnia się, że rejon miejsca pracy z ogniem będzie nadzorowany przez kolejne 4 godziny od zakończenia prac.		
Dodatkowe wymagane jest zastosowanie następujących środków ostrożności: <input type="checkbox"/> <input type="checkbox"/>		

Jeśli takie będzie zalecenie Koordynatora, dozór pożarowy powinien być sprawowany podczas przeprowadzania prac stwarzających zagrożenie pożarowe lub podczas których dochodzi do znacznego wytwarzania ciepła. Dozór pożarowy powinien trwać minimum od 2 do 4 godzin po zakończeniu prac. Do obowiązków kontraktora stanowi wyznaczenie pracowników sprawujących dozór.

12.9. Butle ze sprężonym gazem



Butle ze sprężonym gazem zawsze powinny być odpowiednio zabezpieczone przed przewróceniem się.

Butle ze sprężonym gazem należy przechowywać w pozycji pionowej.

Butle należy trzymać z dala od wszelkich operacji spawania lub cięcia tak, aby uniknąć kontaktu butli z iskrami, gorącym żużlem spawalniczym lub ogniem. Jeśli takie rozwiązanie nie spełni swojej funkcji, należy zastosować niepalne osłony. Butli nie wolno ustawiać w miejscach, w których mogą mieć styczność z obwodem elektrycznym.

Podczas transportu, przenoszenia, przechowywania lub w momencie, gdy butle ze sprężonym gazem nie są używane, należy upewnić się, że zawory butli są zamknięte, a osłony zaworów znajdują się na swoim miejscu.

Jeśli wystąpi wyciek z butli, należy postępować zgodnie z procedurami działania w sytuacjach

awaryjnych. Należy powiadomić Służby Awaryjne, korzystając z dowolnego dostępnego w obiekcie telefonu oraz Koordynatora ds. współpracy z kontraktorem oraz Biuro ESH.

Butle z gazem, które uległy zniszczeniu, zardzewieniu lub są pokryte warstwą kamienia, co może osłabić pojemnik, nie mogą być używane i powinny zostać jak najszybciej usunięte z miejsca robót. Należy pilnować, aby na butlach zawsze znajdowały się etykiety lub oznaczenia umożliwiające określenie zawartości (gazu) w butli. Butle należy ustawiać i przechowywać w taki sposób, aby etykieta informująca o zawartości była widoczna.

Należy przeprowadzać okresowe kontrole przewodów w celu stwierdzenia ewentualnych nieszczelności.

Miejsce przechowywania butli ze sprężonym gazem oraz gazów palnych takich jak acetylen i wodór muszą znajdować się w odległości minimum 6,1 m od gazów utleniających, takich jak np. tlen i podtlenek azotu lub być oddzielone specjalną barierą ogniochronną.

W celu przesunięcia, butle należy toczyć oparte o krawędź dna lub korzystać ze specjalnych wózków. Należy zachować szczególną ostrożność.

Butli nie wolno transportować w pozycji pionowej na widłach wózka widłowego.

Butli ze sprężonym gazem nie wolno przechowywać w pomieszczeniach zamkniętych, gdzie nie ma dostępu świeżego powietrza.

Miejsce przechowywania butli z tlenem (za zgodą Koordynatora ds. współpracy z kontraktorem) należy oddzielić od butli z paliwem/ gazem lub materiałów palnych (szczególnie olejów i smarów) o przynajmniej 6,1 m lub zastosować niepalną barierę o wysokości nie mniejszej niż 1,5 m i zapewniającej ochronę przed ogniem przynajmniej przez 1,5 godz.

12.10. Spawanie



Zgodnie z obowiązującymi wymogami dotyczącymi bezpieczeństwa i higieny pracy przy pracach spawalniczych oraz przepisami w zakresie kwalifikacji zawodowych kandydaci powinni:

- posiadać pełnoletność (ukończone 18 lat)
- mieć ukończoną przynajmniej szkołę podstawową
- mieć pełną zdolność do wykonywania pracy spawacza potwierdzoną świadectwem lekarskim.
- posiadać odpowiednie uprawnienia

Czynności przed rozpoczęciem pracy:

- zapoznać się z zakresem pracy i ustalić prawidłową kolejność poszczególnych spawań wg technologii projektu
- sprawdzić stan węży, kabli oraz prawidłowość połączeń reduktorów (uchwytów – czyste)
- sprawdzić stan techniczny reduktorów
- sprawdzić czy nie ma zagrożenia zapalenia się elementów znajdujących się w pobliżu
- stosować przyłbice spawalnicze z odpowiednimi filtrami
- sprawdzić wielkość prądu spawania dla poszczególnych elementów konstrukcji
- przygotować gaśnicę
- pozwolenie na prace pożarowo niebezpieczne (pozwolenie musi zostać potwierdzone podpisem Koordynatora oraz Specjalisty ppoż.).

ZAKAZ UŻYWANIA ELEMENTÓW DREWNIANYCH (tłących się na placu montażu)!

W razie konieczności używania elementów drewnianych, kontrola przeciwpożarowa po 1, 2 ,6, 12 h od zakończenia pracy.

Po zakończeniu pracy należy uporządkować stanowisko pracy. w razie zauważenia usterek lub jakichkolwiek zagrożeń na stanowisku należy je natychmiast zgłosić bezpośrednio przełożonemu by zostały natychmiast usunięte. Do pracy można przystąpić ponownie dopiero po ich usunięciu i ponownym sprawdzeniu pracy urządzenia.

Spawanie, cięcie i lutowanie twarde



Przed rozpoczęciem spawania, cięcia, lutowania lub lutowania twardego, prac z użyciem ognia lub osadzaków, sprzętu iskrzącego i/lub wytwarzającego ciepło, należy uzyskać pozwolenie na wykonywanie prac stwarzających zagrożenie pożarowe. w miejscach, gdzie przeprowadza się operacje spawania, cięcia i lutowania twardego musi być natychmiastowy dostęp do sprzętu gaśniczego.

Elementy przeznaczone do cięcia, spawania lub podgrzewania należy przenieść w wyznaczone, bezpieczne miejsce lub – jeśli nie można ich przenieść – należy w bezpieczne miejsce usunąć z

najbliższego otoczenia wszelkie przedmioty/ materiały stwarzające zagrożenie pożarowe. Jeśli nie da się usunąć przedmiotów stwarzających zagrożenie pożarowe należy przeprowadzić ocenę i ustalić, które pozwolą ochronić stacjonarne źródła zagrożenia przed wysoką temperaturą, iskrami lub żużlem spawalniczym.

Personel pracujący przy, nad lub pod miejscem, gdzie odbywa się spawanie, opalanie lub szlifowanie należy zabezpieczyć przed spadającymi lub unoszącymi się przedmiotami.

Jeśli w trakcie oceny przed rozpoczęciem prac okaże się, że może dojść do nagromadzenia zanieczyszczeń, należy zapewnić odpowiednią wentylację mechaniczną i ochronę dróg oddechowych. Jeśli nie ma możliwości zastosowania specjalnych kurtyn lub barier, w bezpiecznej odległości od miejsca prac należy umieścić znaki „Nie patrz na łuk spawalniczy” bez odpowiedniej osłony oczu, ostrzegające przechodzące w pobliżu osoby przed niebezpieczeństwem związanym z patrzeniem na łuk spawalniczy.

Wytwarzane odpady po spawalnicze umieszczać na bieżąco w metalowym pojemniku.

Spawanie i cięcie gazowe



Przed rozpoczęciem każdej zmiany należy przeprowadzać kontrolę węży i palników zawierających acetylen, tlen, paliwo gazowe lub inne substancje, które mogą się zapalić lub być szkodliwe dla pracowników.

Uszkodzone węże i palniki należy oznaczać etykietą „Nie używać” i natychmiast wycofać z użytku.

Pojemników z acetylenem nie wolno przechowywać w pozycji poziomej.

Palniki należy zapalać specjalnymi zapalnikami; nie wolno używać zapalek lub ognia wykorzystywanego w pracach stwarzających zagrożenie pożarowe.

Na węzłach należy stosować specjalne zawory eliminujące wypływ lub przepływ wsteczny gazu.

Nie używane palniki należy zakręcić i usunąć.

Spawanie i cięcie łukiem elektrycznym



W czasie spawania i cięcia łukiem elektrycznym należy stosować niepalne lub ogniochronne ekrany chroniące pracowników i inne znajdujące się w pobliżu osoby przed bezpośrednim promieniowaniem łuku.

Przewody sprzętu wykorzystywanego do spawania i cięcia łukiem elektrycznym muszą być elastyczne, w pełni zaizolowane i przystosowane do maksymalnych wymagań prądowych wykonywanej pracy. Nie należy używać uszkodzonych przewodów.

Włącznik mocy urządzenia musi być otwarty w momencie, gdy osoba wykonująca spawanie lub cięcie musi opuścić stanowisko pracy lub na jakiś czas przerwać operację, lub w sytuacji, gdy maszynę trzeba przesunąć.

Wszystkie kable przewody powrotne oraz uziemiające maszyn spawalniczych i tnących łukiem elektrycznym muszą spełniać wymogi zawarte w przepisach.

Zacisk przewodu spawalniczego należy zakładać bezpośrednio na spawany materiał.

12.11. Ograniczenie wstępu na tereny niebezpieczne- metody

Balustrady, rozstawne bramki o wysokości nie mniejszej niż 1,10 cm- na nowym terenie budowy lub terenie robót bez dozoru.



Taśma bezpieczeństwa- na obszarze robót, gdzie trwają prace i który podlega stałemu nadzorowi, ale występuje tam niebezpieczeństwo średnich lub ciężkich uszkodzeń ciała (np. montaż szyn podnośnika, prace stwarzające zagrożenie pożarowe).

Taśmy lub pachołki ostrzegawcze – na obszarze robót, gdzie trwają prace i który podlega stałemu nadzorowi, ale występuje tam niebezpieczeństwo lekkich obrażeń ciała (np. montaż tablicy ogłoszeniowej, naprawy hydrauliczne poidełka).



Przegrody w postaci zasłon/ kurtyn muszą być wykonane z materiałów niepalnych i posiadać certyfikat co znajduje potwierdzenie na etykiecie wyrobu lub w jego opisie.

Zablokowanie głównych przejść wymaga wcześniejszej zgody Koordynatora ds. współpracy z kontraktorem i wiąże się z koniecznością umieszczenia znaków informujących o zmianach, kierujących pracowników do najbliższych wyjść bezpieczeństwa.

Terren budowy lub robót należy ogrodzić i ustawić znaki ostrzegawcze zabraniające wstępu osobom nieupoważnionym.



12.12. Otwory w ścianach i podłogach/ grodzenie

Otwory w podłogach należy ochraniać pokrywami lub poręczami i krawężnikami. Otwory w ścianach, przez które można wypaść z wysokości pow. 1,2 m a których podstawa znajduje się na wysokości mniejszej niż 0,9 m powyżej powierzchni roboczej, należy osłaniać.

Każda kondygnacja lub platforma o odsłoniętych bokach znajdująca się powyżej 1,2 m od poziomu przylegającej kondygnacji lub gruntu musi być osłonięta poręczami lub ich odpowiednikiem. w każdym miejscu, gdzie istnieje ryzyko wpadnięcia w otwór lub pracują urządzenia lub maszyny, z których spada stwarzający zagrożenie materiał, należy umieścić krawężniki.

Należy zapewnić ochronę osobom wykonującym prace w miejscach bez ścian bocznych oraz w pobliżu otworów, podczas krycia papą dachów o małym nachyleniu.

W miejscach potencjalnego zagrożenia, gdzie należy skierować ruch pieszych lub pojazdów inną drogą, kontraktorzy mają obowiązek umieszczać znaki, ogrodzenia itp. oraz sprawdzać, czy znajdują się na swoim miejscu.

Barierki odgradzające należy ustawiać w miejscach, gdzie jest to konieczne w celu zwrócenia uwagi pracowników na występujące zagrożenia (warunki/ czynności) tzn. w miejscach, gdzie transportowane są ładunki na podnośnikach, wykonywane są wykopy lub znajdują się otwory w ścianach/ podłodze.

12.13. Rowy i wykopy

Przed rozpoczęciem prac, wszystkie znajdujące się pod ziemią rury, przewody elektryczne i sprzęt muszą zostać zlokalizowane i oznaczone przez Koordynatora ds. współpracy z kontraktorem. Do wykonywania wykopów i kopania rowów, kontraktor musi wyznaczyć kompetentną osobę. Kontraktorzy nie mogą rozpocząć prac bez zgody Koordynatora. Ściany i powierzchnie wykopów i rowów głębszych niż 1,2 m należy podpierać, niwelować lub osłaniać w odpowiedni sposób dla występującego podłoża.

Przed rozpoczęciem lub kontynuowaniem kopania rowów głębszych niż 1,2m, potrzebna jest zgoda Koordynatora. Konieczne jest pozwolenie na wejście do przestrzeni zamkniętej. w wykopach głębszych niż 1,2m należy umieścić drabinę, przedział drabinowy, rampę lub inny sprzęt ułatwiający wejście i zejście, w odległości nie wymagających od pracowników pokonania dystansu powyżej 7,6m. kompetentna osoba ma obowiązek przeprowadzania codziennych kontroli w celu sprawdzenia, czy istnieje zagrożenie zapadnięciem się/ zawałem, czy system bezpieczeństwa działa poprawnie i czy nie występują żadne inne czynniki ryzyka. Pracownikom nie wolno zwozić ładunków do wykopów przy pomocy koparek lub podnośników. Pracowników należy zabezpieczyć przed wykopywanym materiałem oraz innymi sprzętami i materiałami, które mogą stworzyć zagrożenie spadając lub staczając się do wnętrza wykopu. Jeśli zastosowane zabezpieczenie będzie kolidować z dostępem do głównych przejść lub całkowicie zablokuje główne wyjście z danego oddziału, minimalna odległość 1,2 m od krawędzi wykopu może ulec zmianie. Jednakże, jeśli taka sytuacja stworzy większe zagrożenie dla pracowników znajdujących się w odgradzonym obszarze, można zastosować inne metody zabezpieczenia dostępu do terenu, po uzyskaniu zgody Koordynatora ds. współpracy z kontraktorami i Biurem ESH.



Wokół lub nad rowami i wykopami należy umieścić fizyczne zabezpieczenia, widoczne także w nocy.

12.14. Przewody wentylacyjne i kanalizacyjne

Bez zgody Koordynatora nie wolno dokonywać żadnych przeróbek układów wentylacyjnych.

Nie wolno malować, instalować, przemieszczać lub w inny sposób modyfikować rur wentylacyjnych i kanalizacyjnych bez zgody Koordynatora, Działu Utrzymania Ruchu oraz Biura ESH.

12.15. Ład i porządek

Wykonawca zobowiązany jest do utrzymywania ładu i porządku w miejscu prowadzenia prac, na terenach zapleczy socjalnych i montażowych oraz podczas poruszania się po terenie PZL Mielec.

Odpady oraz narzędzia należy porządkować po każdym dniu pracy oraz zawsze wtedy, gdy stanowią zagrożenie.

Wszystkie stosowane urządzenia, narzędzia, pojemniki, butle, pojazdy, drabiny, rusztowania nie mogą powodować zagrożenia dla innych osób i można przechowywać je jedynie w wyznaczonych miejscach.

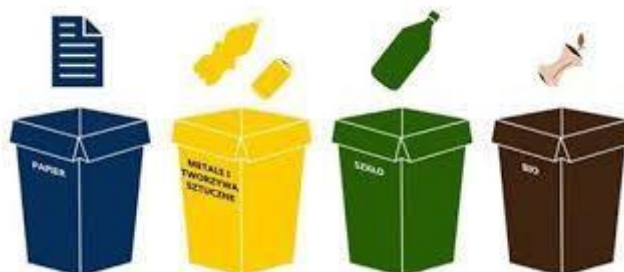
Każdy kontraktor zobowiązany jest do wykonywania prac w sposób pozwalający zminimalizować i kontrolować przenikanie hałasu, pyłu lub odpadów na tereny przyległe do miejsca robót.

Kontraktor zostanie niezwłocznie poinformowany przez swojego Koordynatora o wykrytych podczas inspekcji niezadowolających wynikach czynności porządkowych, wykonywanych przez pracowników kontraktora.

Zabronione jest układanie przewodów elektrycznych w miejscach często uczęszczanych lub w przejściach. w przypadku konieczności przeprowadzenia przewodu w miejscu często uczęszczanym, przewód musi być całkowicie zabezpieczony przez konstrukcję zapewniającą wykluczenie uszkodzenia przewodu.

Wszelkie niebezpieczeństwa związane z poślizgnięciem lub potknięciem należy natychmiast zgłaszać osobie nadzorującej teren prowadzonych prac lub Koordynatorowi ds. współpracy z kontraktorem.

Koordynator ds. współpracy z kontraktorem w porozumieniu z Biurem ESH wskaże miejsce przechowywania materiałów niebezpiecznych.



13. Postępowanie z chemikaliami i ich przechowywanie/ przekazywanie informacji o zagrożeniach

W przypadku prac z niebezpiecznymi substancjami/ mieszaninami chemicznymi zawsze należy zachować bezwzględną ostrożność.

- Kontraktorzy muszą mieć na piśmie potwierdzenie o zapoznaniu swoich pracowników z Kartami Charakterystyk Substancji Niebezpiecznych.
- Kontraktorzy powinni przeszkolić swoich pracowników na temat czynników fizycznych, chemicznych i biologicznych występujących w miejscu pracy.
- w miejscu pracy powinny być dostępne i wykorzystywane przez kontraktora Karty Charakterystyki Substancji Niebezpiecznych dotyczące stosowanych materiałów.
- Koordynator ds. współpracy z kontraktorami przekaze kontraktorom informacje na temat zagrożeń występujących w miejscu robót i umożliwi dostęp do Kart Charakterystyki Substancji Niebezpiecznych dotyczących wykorzystywanych na miejscu materiałów.
- wszystkie nowo wprowadzone wykorzystywane przez pracowników kontraktora środki chemiczne (w tym paliwa, farby, materiały powlekające, chłodziwa, środki czyszczące, materiały na podłogi itp.) muszą przejść proces akceptacji przeprowadzany przez działający na miejscu Biuro ESH i na tej podstawie uzyskać zgodę na zastosowanie.
- środki chemiczne zostaną odpowiednio oznakowane i posegregowane celem uniknięcia potencjalnych zagrożeń związanych z ich zmieszaniem
- do cieczy łatwopalnych należy stosować szczelnie zamykane pojemniki
- wszystkie pojemniki powinny posiadać odpowiednie etykiety informujące o zawartości i potencjalnych zagrożeniach i wpływie na narządy, które są narażone na kontakt z daną substancją
- cieczy palnych i zapalnych nie wolno używać w bezpośrednim sąsiedztwie otwartych źródeł ognia lub zapłonu
- wszystkie nieużywane, palne i zapalne ciecze należy przechowywać w przeznaczonych do tego celu specjalnych szafach lub codziennie usuwać z miejsca robót
- nieużywane ciecze palne i zapalne oraz inne niebezpieczne materiały należy przechowywać w zamkniętych pojemnikach, na wannach wychwytowych



- po zakończeniu wykonania projektu, wszystkie niewykorzystane materiały zostaną zabrane z miejsca robót
- miejsce przechowywania i środki transportu cieczy łatwopalnych należy w razie konieczności uziemić
- w różnych miejscach obiektu umieszczono natryski bezpieczeństwa i myjki do oczu. Koordynator ds. współpracy z Kontraktorem wskaże ich lokalizację. w przypadku, gdy nie ma możliwości dostępu do najbliższej myjki, może zająć konieczność skorzystania z własnej, przenośnej myjki do oczu



Wszyscy narażeni na niebezpieczeństwo pracownicy kontrahenta powinni stosować odpowiednie środki ochrony indywidualnej, zgodnie z zaleceniami Karty Charakterystyki Substancji Niebezpiecznej danego wyrobu.

Należy zwracać szczególną uwagę na znaki i symbole ostrzegawcze, znajdujące się na opakowaniach. Wszystkie opakowania z substancjami chemicznymi muszą posiadać odpowiednie etykiety informujące o zawartości i potencjalnych zagrożeniach i wpływie na narządy, które są narażone na kontakt z daną substancją.

13.1. Materiały zawierające azbest

Niektóre materiały budowlane wykorzystywane w przeszłości mogły być wykonane z materiałów zawierających azbest. Należy założyć, że materiały termoizolacyjne (rury, kolanka, izolacja złąbek itp.), kafle sufitowe, terakota, uszczelnienie okien, oblicówka oraz materiały dachowe **mogą zawierać azbest**, o ile nie zostały oznakowane jako materiały nie zawierające azbestu (non-ACM).

Przed rozpoczęciem prac w miejscach, gdzie znajduje się lub może znajdować się azbest wszystkie działania budowlane i rozbiórkowe wymagają wcześniejszej zgody wydanej przez koordynatora, oraz biuro ESH. w celu uzyskania informacji na temat tego czy w danym miejscu jest znaleziony azbest, należy skontaktować się z Koordynatorem lub Biurem ESH.

W przypadku, gdy materiał zawierający azbest lub przypuszczalnie zawierający azbest zostanie wykryty podczas budowy lub prac rozbiórkowych, kontrahenta powinien natychmiast przerwać prace i skontaktować się ze swoim Koordynatorem.

Personel kontraktora nie może podejmować na własną rękę prób usunięcia odpadów lub przeprowadzania napraw materiałów przypuszczalnie zawierających azbest, o ile nie ma odpowiednich kwalifikacji i szkoleń w zakresie utylizacji azbestu oraz zgody Spółki PZL Mielec na wykonywanie prac przy utylizacji azbestu.



Wszyscy pracownicy kontraktora muszą opuścić zagrożony teren na czas przeprowadzanego przez personel Spółki PZL Mielec oceny znajdującego się tam materiału.

W obiekcie nie wolno używać żadnych nowych produktów zawierających azbest lub substancje podobne (np. chryzotyl, amozyt, krokidolit, antofilit, antynolit). Niektóre wykorzystywane w wyrobach nazwy rodzajów azbestu, używane przez dostawców zagranicznych mogą nie zawierać słowa „azbest”.

14. Informacje o zdarzeniach niebezpiecznych

PZL Sp. z o.o. wymaga zgłaszania przydzielonemu do danego wykonawcy Koordynatorowi BHP wszelkich zdarzeń potencjalnych (zdarzeń, w których uraz był bardzo drobny lub nie wystąpił w ogóle, jednak wystąpiła sytuacja, która mogła przy mniej sprzyjających okolicznościach skutkować znaczącym urazem) dotyczących pracowników firm zewnętrznych, zaistniałych na terenie PZL Mielec. Wykonawca zobligowany jest do natychmiastowego informowania zarówno przydzielonego do niego koordynatora jak i biura ESH PZL Mielec o wszelkich zdarzeniach wypadkowych mających miejsce na terenie zakładu i związanych z wykonawcą. Ponadto Wykonawca zobowiązany jest do przesyłania informacji o wynikach dochodzenia wraz z wnioskami profilaktycznymi. Transparentność w udzielaniu informacji o mających miejsce zdarzeniach będzie w znaczący sposób wpływać na sposób oceny firmy.

14.1. Rejestr i powiadomienie o wypadkach

Zdarzenie niebezpieczne jest to zdarzenie mające wpływ na zdrowie, bezpieczeństwo, środowisko i /lub majątek w szczególności:

- wypadek przy pracy
- awaria, pożar
- sytuacja niebezpieczna - choroba zawodowa
- inne miejscowe zagrożenie występujące na terenie PZL Mielec.

W przypadku zaistnienia zdarzenia niebezpiecznego, z udziałem pracownika Wykonawcy (i/lub jej podwykonawcy/ów), mającego wpływ na zdrowie i/lub środowisko i/lub majątek PZL Mielec należy:

- udzielić poszkodowanym pierwszej pomocy
- w razie potrzeby wezwać pogotowie ratunkowe
- zabezpieczyć miejsce zdarzenia, poszkodowanego oraz inne osoby przed dalszymi urazami

W przypadku zdarzenia wypadkowego, nadzór Wykonawcy zobowiązany jest natychmiast:

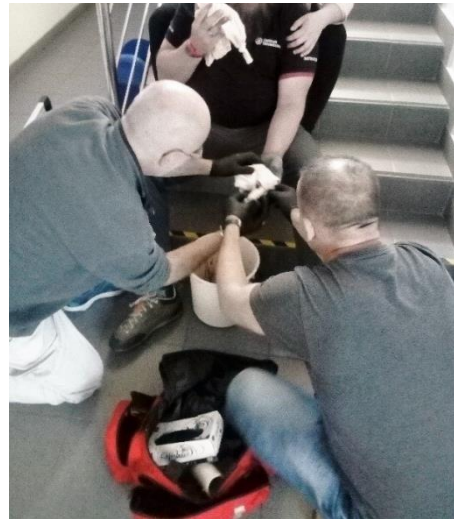
- zawiadomić koordynatora ze strony PZL oraz pracownika biura ESH (*Kontraktorzy powinni natychmiast informować Biura ESH lub osobę nadzorującą ze Spółki PZL Mielec, której podlegają, o przypadkach uszkodzenia ciała, choroby pracownika, zgubienia lub uszkodzenia mienia PZL Mielec, w tym także o zdarzeniach z udziałem podwykonawców kontraktora*)

Kontraktorzy powinni współpracować z Koordynatorem i Biurem ESH podczas dochodzenia przyczyn i okoliczności powstania zdarzenia oraz przy wdrażaniu związanych z nim czynności naprawczych.

Raport zawierający ocenę przyczyn zdarzenia oraz czynności naprawcze należy przekazać Koordynatorowi ds. współpracy z Kontraktorem oraz do Biura ESH w ciągu 24 godzin od zdarzenia. Wszelkie informacje o stanowiących zagrożenie warunkach lub zdarzeniach należy zgłaszać Koordynatorowi oraz do Biura ESH, aby móc niezwłocznie podejmować działania w celu ich wyeliminowania.

Spółka PZL Mielec wymaga przedstawienia dokumentów koordynatorowi na temat przypadków uszkodzeń ciała odniesionych przez wykonawców robót w trakcie wykonywania prac na terenie Spółki. Informację o zdarzeniu Biuro ESH wprowadzi do rejestru wypadków.

Aby zagwarantować bezpieczeństwo i ochronę zdrowia personelu, Wykonawca ustanowił lokalizację apteczki pierwszej pomocy. Wykonawca zapewnia dostępność apteczki pierwszej pomocy oraz przeszkolonego pracownika w zakresie udzielania pierwszej pomocy przez cały okres trwania prac.



14.2. Badanie przyczyn wypadków/ incydentów

Obowiązkiem Biura ESH jest koordynowanie, dochodzenia w sprawie każdego wypadku, przypadku uszkodzenia ciała lub uwolnienia substancji, w tym sytuacji grożących wypadkiem, celem zapobieżenia takim sytuacjom w przyszłości.

W przypadku każdego zdarzenia należy:

- zabezpieczyć teren specjalnymi barierkami/ taśmą ostrzegawczą, aby odgrodzić miejsce zdarzenia
- dokonać oględzin miejsca zdarzenia (powinno się to odbyć w obecności personelu Biura ESH jak również Koordynatora ds. współpracy z kontraktorami)
- wysłuchać świadków- jeśli zajdzie taka konieczność
- sfotografować/ sporządzić rysunkowy schemat miejsca zdarzenia
- raport powinien zawierać opis zdarzenia, jego przyczyny oraz działania naprawcze, wraz z harmonogramem ich wprowadzania
- raport ze zdarzenia zostanie wypełniony przez Biuro ESH pod kątem wszystkich zdarzeń, których skutek wiąże się z uznanym za szkodliwe, uwolnieniem substancji lub znacznym uszkodzeniem mienia

15. Ochrona środowiska

Każdy Wykonawca współpracujący i/lub realizujący pracę na terenie PZL Mielec jest oceniany również pod kątem przestrzegania: wymagań prawnych związanych z wykonywaną pracą, przepisów i zasad bezpieczeństwa i higieny pracy, norm jakościowych oraz poszanowania środowiska. Firma przyjazna dla środowiska to jeden z celów określonych w misji PZL Mielec. To dowód, jak duże znaczenie dla przedsiębiorstwa mają działania dotyczące ochrony środowiska.

Firma PZL zapewnia, że bezpieczeństwo i higiena pracy oraz ochrona środowiska stanowią integralną część wszystkich procesów biznesowych wpływających na produkty.

15.1. Gospodarka odpadami

Wytwórca odpadów- rozumie się przez to każdego, którego działalność lub bytowanie powoduje powstanie odpadów oraz każdego, kto przeprowadza wstępne przetwarzanie, mieszanie lub inne działania powodujące zmianę charakteru lub składu tych odpadów.

Odpady- substancje lub przedmioty, których posiadacz pozbywa się, zamierza się pozbyć lub do ich pozbycia jest zobowiązany. Odpady dzielimy na:

przemysłowe- odpady powstające w związku z eksploatacją instalacji/ działalnością usługową

komunalne- odpady powstające w związku z socjalno- bytową działalnością człowieka



Polityka kontraktorów dotycząca gospodarki odpadami musi gwarantować, że odpady nie wpłyną negatywnie na zdrowie i bezpieczeństwo pracowników Kontraktora, PZL Mielec, społeczeństwa oraz środowiska.

- kontraktorzy muszą uzyskać od Biura ESH zgodę na przeprowadzenie procesów, podczas których dojdzie do powstania jakiegokolwiek typu odpadów, odpływu wody lub emisji do atmosfery
- ustalenie kategorii odpadów jako szkodliwe i/ lub nieszkodliwe musi odbywać się w obecności pracowników Biura ESH, a następnie – na podstawie tych ustaleń – odpady należy posegregować do odpowiednich pojemników
- bez zgody Koordynatora nie wolno utylizować lub wywozić poza teren żadnych odpadów
- kontraktorzy muszą zapewnić kontenery na odpady budowlane oraz inne pojemniki do segregacji odpadów

- wszystkie powstałe na miejscu odpady należy przekazywać do utylizacji zgodnie z ustaleniami Koordynatora i Biura ESH firmie posiadającej stosowne zezwolenia
- po utylizacji odpadów przez kontraktora, należy dostarczyć Koordynatorowi kopię Karty Przekazania Odpadu zawierającą datę, opis odpadów, masę, przewożący je środek transportu, miejsce przeznaczenia na podstawie obowiązujących formularzy
- jakiegokolwiek odpady stałe lub ciekłe powstałe podczas wykonywania prac nie mogą być usuwane do pojemników na odpady komunalne
- wszystkie zużyte i przeterminowane chemikalia należy przekazywać do utylizacji firmie posiadającej stosowne zezwolenia
- kontraktor jest odpowiedzialny za wywóz i utylizację wyprodukowanych przez siebie odpadów powstałych podczas wykonywania usługi, o ile nie postanowiono inaczej w kontrakcie Metodę utylizacji musi zatwierdzić Biura ESH
- odpady powstałe podczas wykonywania usługi należy umieszczać w specjalnie oznakowanych, zatwierdzonych pojemnikach ustawionych na terenie PZL Mielec. Pojemniki muszą być szczelne i wykonane z materiału odpornego na gromadzone w nim odpady
- niezgodne ze sobą pod względem chemicznym odpady należy gromadzić oddzielnie, aby uniknąć ich zmieszania
- studzienek kanalizacyjnych i umywalek w toaletach nie wolno używać w celu usunięcia jakiegokolwiek odpadów ciekłych
- zabrania się celowego i/ lub bezprawnego usuwania lub uwalniania odpadów do środowiska
- przeterminowane odpady takie jak farby, puszki z farbą w aerozolu (również puste), zużyte lakiery, rozcieńczalniki, różnego typu rozpuszczalniki, oleje, nafta lub kawałki materiałów zanieczyszczone tymi materiałami stanowią odpady niebezpieczne
- znajdujące się na zewnątrz kontenery powinny być zawsze przykryte, celem ochrony przed wodą opadową, chyba że są aktywnie używane. Kontenery muszą być przykryte w momencie ich przywiezienia, aż do momentu wywozu z terenu robót. Zapewnienie odpowiedniego przykrycia kontenera należy do strony dostarczającej kontener (Koordynator, kontraktor itd.)
 - koordynator ma obowiązek sprawdzić kontenery w momencie ich przywiezienia na miejsce pod kątem uszkodzeń i niezgodności, a następnie wyrazić zgodę na ich wykorzystanie przez Kontraktora
 - poprzez aktywne używanie rozumie się wrzucanie lub usuwanie odpadów z kontenera oraz czas potrzebny na ich przyniesienie lub wyniesienie. Inaczej mówiąc, każda osoba umieszczająca w kontenerze odpady jest odpowiedzialna za jego przykrycie po zakończeniu czynności, o ile za chwilę nie będą dokładane kolejne odpady. Jednakże w przypadku trwających lub zapowiadanych opadów należy pamiętać o przykryciu kontenera po każdym załadunku, bez względu na to, czy w późniejszym okresie danego dnia będą dokładane odpady
 - jeśli przykrycie kontenera jest elastyczne (np. brezentowe) należy je dobrze naciągnąć, aby zminimalizować zbieranie się wody opadowej. Zebraną wodę należy zawsze usunąć przed zdjęciem pokrycia
 - w trakcie trwania robót cała odpowiedzialność prawna za bezpieczeństwo ochronę środowiska spoczywa na kontraktorze. Po skończeniu pracy lub gdy na miejscu nie



znajdują się pracownicy, odpowiedzialność przejmuje Koordynator, aż do momentu usunięcia kontenera z terenu robót lub do czasu rozpoczęcia prac przez personel kontraktora

- każdorazowy wywóz odpadów wymaga zgody PZL Mielec na każdą wykonywaną czynność. Odpady składowane i usuwane z tych miejsc mają specjalne przeznaczenie i podlegają kontroli. w tych miejscach nie wolno składować betonu i gruzu lub materiałów porozbiórkowych. w celu uzyskania informacji należy skontaktować się z Koordynatorem lub Biurem ESH
- kontenery i pojemniki na odpady muszą być przykryte nieprzepuszczalną pokrywą (np. płachtą brezentową) lub przechowywane pod dachem, aby nie dopuścić do zalania wodą opadową
- kontenery i pojemniki na odpady mokre należy ustawiać w miejscach, gdzie istnieje niewielkie zagrożenie dla kanałów burzowych w przypadku nieszczelności i/ lub zabezpieczać kanały burzowe przed ewentualnym wyciekami z kontenera podczas magazynowania lub transportu
- na pojemnikach należy umieścić oznakowania (nazwę i kod) informujące o odpadach, które mogą być w nich przechowywane oraz nazwę kontraktora, do którego dany pojemnik należy wraz telefonem kontaktowym kontraktora
- uszkodzoną pokrywą pojemnika należy natychmiast wymienić
- wszystkie kontenery na odpady mokre z zatyczką ściekową muszą mieć zamkniętą pokrywą i zabezpieczoną zatyczką
- pojemniki z odpadami ciekłymi muszą być umieszczone na wannach wychwytowych, a miejsce ich ustawienia wyposażone w sorbenty
- konstrukcja pojemnika nie może być uszkodzona (tzn. brak jest przebić lub poważnych wgnieceń konstrukcji itp.)

Na terenie PZL niedopuszczalne jest:

- nieselektywne zbieranie odpadów
- gospodarowanie odpadami poza własnymi miejscami zbierania, magazynowania odpadów lub miejscami wskazanymi przez przedsiębiorstwo
- pozostawianie niezabezpieczonych odpadów w miejscu wykonywania prac

15.2. Gospodarka wodno- ściekowa

Wykonawca świadczący usługę w wyniku, której mogą powstać ścieki (przemysłowe, sanitarne, opadowe) zobowiązany jest przed rozpoczęciem prac, użytkowaniem zaplecza socjalnego dokonać uzgodnień z działem ESH. Uzgodnienie powinno dotyczyć rodzaju, ilości i jakości ścieków oraz sposobu ich odprowadzania do systemu kanalizacji PZL Mielec.

W przypadku magazynowania substancji i mieszanin chemicznych oraz wykonywania prac mogących spowodować przedostanie się zanieczyszczeń do kanalizacji należy podjąć działania zmierzające do ograniczenia zagrożenia zanieczyszczenia sieci.

Niedopuszczalne jest:

- wylwanie, splukiwanie, wsypywanie do sieci kanalizacyjnych pozostałości po substancjach i mieszaninach chemicznych

- mycie pojazdów i maszyn na terenie zakładu
- wprowadzanie odpadów do sieci kanalizacyjnych
- korzystanie z wód niezgodnie z przeznaczeniem - ścieków (w tym płukanek narzędzi, sprzętu ochrony indywidualnej, narzędzi itp.) nie wolno wylewać do umywalek, odpływów, muszli klozetowych, kanalizacji deszczowej, sanitarnej lub gruntu.



15.3. Ochrona powierzchni ziemi

Wykonawca świadczący usługę powinien podjąć starania w celu maksymalnego ograniczenia możliwości zanieczyszczenia gruntów oraz terenów utwardzonych.

15.4. Czyste materiały wypełniające

Wszystkie materiały wypełniające (np. ziemia, piasek) przywożone na teren nieruchomości Spółki PZL Mielec muszą być wolne od zanieczyszczeń. w tym celu można zastosować następujące metody:

- otrzymać od kontrahenta pisemne potwierdzenie, że materiał wypełniający nie zawiera zanieczyszczeń
- podjąć rozsądne działania w celu upewnienia się, że materiał wypełniający nie jest zanieczyszczony, np. pobranie próbek i wykonanie analizy materiału, udostępnienie źródła pochodzenia materiału, itp.
- oględziny materiału wypełniającego w momencie jego przywiezienia na teren nieruchomości Spółki PZL Mielec

16. Dodatkowe standardy

16.1. Wejście na teren zakładu

Wejście na teren zakładu możliwe jest tylko na podstawie jednorazowej/ czasowej karty identyfikacyjnej.

Karta jest przypisana do osoby i każdorazowe posługiwanie się nią jest rejestrowane. Karty nie wolno używać innym osobom. w przypadku zgubienia przepustki należy niezwłocznie poinformować recepcję PZL Mielec.



16.2. Strefa FOD

FOD to Foreign Object Damage (uszkodzenie, zagrożenie spowodowane ciałem obcym). Program FOD ma zapobiegać uszkodzeniom lub zagrożeniom powodowanym przez ciała obce (niepożądane przedmioty) pozostawione podczas prac w samolotach czy śmigłowcach.

Rozpoczynając pracę w obszarze produkcyjnym należy zwracać uwagę na umieszczone tablice FOD które zostały rozmieszczone w obszarach, gdzie następuje odbiór końcowy wyrobu.

Według stopnia zagrożenia ciała obcego na wyrobie końcowym:

- krytyczna
- nadzoru
- świadomości





W Strefie Krytycznej zabronione jest przebywanie osób niezwiązanych z realizacją zadań. Wnoszone i wynoszone rzeczy ze strefy są monitorowane w „Liście kontrolnej wejścia/wyjścia do strefy krytycznej”.



W Strefie Nadzoru występuje duże zagrożenie pojawienia się FOD i jego przeniesienia do wyrobu ostatecznego. Części standardowe wydawane w ilościach wymaganych przez daną operację. Materiały zużywalne są monitorowane.



Strefa Świadomości to obszary o najniższym zagrożeniu FODem. Wstęp do strefy można uzyskać poprzez odbycie szkolenia FOD lub w towarzystwie osoby upoważnionej.

Mapa zakładu



PZL Mielec stosuje się do wszelkich obowiązujących przepisów regulacji prawnych i nie zawaha się postępować bardziej rygorystycznie, jeśli pojawią się wyższe oczekiwania

Piktogramy znajdujące się w powyższym informatorze pochodzą ze strony internetowej:

http://www.znaki-bhp.pl/produkty/216_znaki_bhp_pn_en_iso_7010

Niniejszy dokument zawiera informacje stanowiące prawnie chronioną tajemnicę przedsiębiorstwa Polskich Zakładów Lotniczych Sp. z o. o. w Mielcu w rozumieniu Ustawy z dnia 16 kwietnia 1993 r. o zwalczaniu nieuczciwej konkurencji (Dz.U. 1993 nr 47 poz. 211 z późn. zm.). Dokument przeznaczony jest wyłącznie w ściśle określonym celu tj. poinformowania podwykonawców, dostawców (kontrahentów) o zasadach i przepisach jakie obowiązują na terenie PZL Mielec. Bez uprzedniej, pisemnej zgody Polskich Zakładów Lotniczych Sp. z o.o. w Mielcu zabronione jest ujawnienie, kopiowanie, rozprowadzanie i/lub używanie niniejszego dokumentu lub jego zawartości w innym celu niż przeznaczony (w tym przekazywanie stronom trzecim z wyłączeniem podwykonawców, dostawców, osób fizycznych realizujących usługi, wykonujących pracę Polskich Zakładów Lotniczych Sp. z o. o. w Mielcu).